

Tisens Prissian

bei Meran



INFO-Heft



Tourismusverein Tisens-Prissian

Infobüro in Prissian (Hauptsitz)

Gerbergasse 1/B
I-39010 Prissian
Lageplan: D7

Infobüro in Tisens

Tiroler Straße 47
I-39010 Tisens
Lageplan: G6

Tel. +39 0473 920 822

info@tisensprissian.com
www.tisensprissian.com

**Smart INFO für unterwegs:
mit einem Klick informiert!**



© Bilder:

Tourismusverein Tisens-Prissian/Renè Gamper, IDM Südtirol-Alto Adige/Alex Filz, Veronika Winkler, IDM Südtirol-Alto Adige/Angelika Schwarz, Marita Holzner, Forstinspektorat Meran, Bauernbäckerei Tisens/Hannes Gasser, Hofkäseerei Laugenspitz/Gitte Gerhart, Apotheke Hippolyt/Margot Vinatzer sowie Bildmaterial aus dem Besitz der Inserenten.

Trotz sorgfältiger Recherchen können Fehler passieren oder sich etwas nach Drucklegung ändern. Deshalb alle Inhalte ohne Gewähr. Stets aktuelle Informationen finden Sie auf unserer Homepage www.tisensprissian.com. Die hier im Heft angegebenen Nummern beziehen sich auf den separat gedruckten faltbaren Lageplan von Tisens-Prissian.

Grafik & Druck: Lanarepro 2025



Inhaltsverzeichnis

- >> **Grußworte** S. 4/5
- >> **Geschichte & Kultur**..... S. 6-17
 - » KURZBESCHREIBUNG TISENS-PRISSIAN S. 6
 - » GESCHICHTE S. 6-7
 - » KIRCHEN UND KAPELLEN S. 8-11
 - » BURGEN UND SCHLÖSSER S. 12-14
 - » ANSITZE..... S. 15-16
 - » WEITERE BESONDERE GEBÄUDE UND DENKMÄLER S. 17
- >> **Naturdenkmal Versoaln-Rebe** S. 18
- >> **Kneippanlage in Prissian** S. 19
- >> **Themenwege** S. 20-24
 - » NEUER INTERNATIONALER FILZKUNSTWEG S. 20
 - » BIENENWELT BEIM RAINGUTHOF S. 21
 - » ERLEBNISWEG VORBICHL PRISSIAN S. 22-23
 - » BESINNUNGSWEGE S. 24
- >> **Sport & Freizeit** S. 25-28
 - » SPORTZONE TISENS S. 25
 - » FREIBÄDER UND HALLENBÄDER S. 25-26
 - » RUND UMS RAD S. 26-27
 - » KLETTERN S. 27
 - » HOCHSEILGÄRTEN S. 27
 - » GOLF S. 27
 - » PARAGLEITEN S. 27-28
 - » RAFTING S. 28
 - » REITEN..... S. 28
 - » WALDBADEN S. 28
- >> **Tipps für Kids** S. 29
 - » KINDERSPIELPLÄTZE IN TISENS-PRISSIAN S. 29
 - » TIERWELT RAINGUTHOF S. 29
- >> **Ausflugstipps** S. 30-35
- >> **Veranstaltungen & Führungen** S. 36
- >> **Nützliche Hinweise** S. 37-42
 - » INFORMATIONEN ZUR ANREISE S. 37-38
 - » MOBILITÄT & VORTEILSKARTEN S. 39
 - » GESCHÄFTE & DIENSTLEISTER..... S. 40-41
 - » GASTRONOMIE S. 42
- >> **Index und Infos von A-Z** S. 43-51

Grußworte



Herzlich willkommen!

Das „Tisner Mittelgebirge“ mit seiner zentralen Lage zwischen Meran und Bozen, aber doch abseits des Durchgangsverkehrs lädt Sie ein: „zum Erleben, Genießen und Verweilen“.

Die vielfältigen Wanderwege ermöglichen Ihnen unsere schöne Naturlandschaft mit den Obstgärten, Kastanienhainen und Mischwäldern zu erleben. Genießen Sie die Gastfreundschaft, die Geselligkeit und ein reiches Angebot an guter Küche und Beherbergungsbetrieben. Unsere an Burgen, Schlössern, Ansitzen und Kirchen reiche Gegend ermöglicht es Ihnen, Kultur zu erfahren und zu verweilen.

Die INFO informiert Sie über Wissenswertes unseres Feriengebiets und der Umgebung.

Für weitere Informationen stehen Ihnen unsere Mitarbeiterinnen in den zwei Tourismusbüros in Tisens und in Prissian gerne zu Verfügung. Im Namen des Tourismusvereins Tisens-Prissian wünsche ich Ihnen einen schönen und erholsamen Urlaub!

THOMAS KNOLL

Präsident des Tourismusvereins Tisens-Prissian

TISNER MITTELGEBIRGE





Liebe Gäste,

es ist mir eine große Freude, Sie in unserem wunderschönen Feriengebiet willkommen zu heißen! Hier, im Herzen des malerischen Burggrafenamts, erwartet Sie ein Stück vom Paradies, das nur darauf wartet, von Ihnen entdeckt zu werden.

Genießen Sie die schönste Zeit des Jahres in unserer atemberaubenden Natur und charmanten Landschaft. Durch die besondere Ruhe und Idylle unserer Region fällt es leicht, den Alltag hinter sich zu lassen und neue Kraft zu schöpfen.

Lassen Sie sich von den beeindruckenden Schlössern, Burgen, historischen Ansitzen und Kirchen verzaubern, die unsere Gemeinde prägen, und genießen Sie die zahlreichen Wanderwege. Wir sind stolz auf unsere herzliche Gastfreundschaft und das vielfältige, kulinarische Angebot.

Im Namen der gesamten Gemeindeverwaltung wünsche ich Ihnen einen erholsamen und unvergesslichen Urlaub im Tisner Mittelgebirge. Fühlen Sie sich wie zu Hause!

CHRISTOPH HOLZNER

Bürgermeister der Gemeinde Tisens





Geschichte & Kultur

Kurzbeschreibung Tisens-Prissian

Das Feriengebiet Tisens-Prissian liegt in der Mitte zwischen Meran und Bozen, erstreckt sich über 39 km² von 253 m in der Etschtalsole bis auf 2297 m Meereshöhe (Kleiner Laugen) und umfasst das gesamte Gemeindegebiet von Tisens. Die Gemeinde Tisens zählt ca. 2.000 Einwohner und besteht aus den Fraktionen (Orten bzw. Weilern) **Tisens, Prissian, Gfrill, Grissian, Naraun, Platzers** und das im Tal liegende und direkt an Nals angrenzende **Schernag**.

Tisens-Prissian weist ca. 1350 Gästebetten mit etwa 150.000 Nächtigungen pro Jahr auf. Der Tourismus ist seit den 60er Jahren neben der Landwirtschaft und dem lokalen Handwerk ein bedeutender Wirtschaftszweig.

Die Gemeinde zählt zwei Musikkapellen (mit vielen Untergruppen), vier Freiwillige Feuerwehren, sowie mehrere Freizeitvereine und Organisationen, die das kulturelle, sportliche und wirtschaftliche Leben prägen und das Gemeinschafts- und Zusammengehörigkeitsgefühl der Bevölkerung festigen. Gäste erwarten ein breit gefächertes Angebot an Unterkünften, das vom Privatquartier bis zum Vier-Sterne-Hotel reicht.

Tisens-Prissian steht für **Ruhe, Erholung, Natur, Kultur und vor allem für familiäre Aufnahme und gute Betreuung.**

Geschichte

Die ältesten Besiedlungsspuren des Mittelgebirges von Tisens reichen in die Jungsteinzeit (ca. 4. Jahrtausend v. Chr.) zurück und sind auf dem Hügel von St. Hippolyt zu finden. Hier stand vermutlich auch das um 590 n. Chr. von den Franken zerstörte Langobardenkastell Tesana. Während wir aus prähistorischer Zeit, der Spätantike und dem Frühmittelalter zahlreiche auch bedeutende Funde (wie ein Lappenbeil mit der rätischen Inschrift „Enikes“ um 500 v. Chr.) haben, fanden sich aus römischer Zeit bisher nur wenige Spuren. Einen regelrechten Aufschwung scheinen die Dörfer ab dem 9. Jh.



erlebt zu haben, der mit zahlreichen Bauten im 12. und 13. Jh. seine erste Blüte erlebte. Die zahlreichen Burgen und Schlösser (heute teilweise in Ruinen) um das Burgendorf Prissian, aber auch die zahlreichen Ansitze, also Adelsitze, im Gemeindegebiet von Tisens haben hier ihren Ursprung.

Auch die Pfarrei Tisens (erstmal 1194 erwähnt) zählte zu den ältesten und bedeutendsten im Land, mit einem Einzugsbereich, der große Teile des mittleren Etschtales umfasste. Die malerischen historischen Ortskerne von Prissian und Tisens zeugen heute noch davon, dass dieses Gebiet mit seinen klimatischen Vorzügen und landschaftlichen Reizen seit jeher ein bevorzugtes Wohngebiet war. Was einst dem Adel zusprach, wissen heute die Gäste zu schätzen.

- » 845 n. Chr. wird „Prissianum“ erstmals erwähnt, der Name könnte jedoch schon aus römischer Zeit stammen.
- » Grissian wurde 1186 erstmals als „Grissan“ erwähnt.
- » Die erste urkundliche Erwähnung der Ortschaft Tisens stammt aus dem Jahr 1194.
- » Platzers wurde aus dem Namen „Placers“ (erstmal 1212 erwähnt) abgeleitet.
- » Naraun wurde 1288 erwähnt und hieß „Narrun“.
- » Gfrill wurde 1289 aus dem Namen „Kafrill“ abgeleitet.





Kirchen und Kapellen

PFARRKIRCHE MARIA HIMMELFAHRT UND ST. MICHAEL KAPELLE

Erstmals 1194 erwähnt, ist die heutige Pfarrkirche großteils ein Werk der Spätgotik (Anfang 16. Jh.). Reste des romanischen Baus haben sich im unteren Teil des Turmes und in den Langhausmauern erhalten. Im Inneren befindet sich ein reicher spätgotischer Chor und ein neugotischer Hochaltar (1886) mit barockem Giebelbild und Altarblatt (Mitte 18. Jh.).

Besonders sehenswert sind die neun Glasmalereien in den Chorfenstern von 1520 aus einer Augsburger Werkstätte, die zu den schönsten Glasmalereien in Tirol zählen. Erwähnenswert sind auch die Deckplatten der Gräfte mehrerer Adelsfamilien vor dem Hauptportal, der Taufstein mit Holzaufbau und das Herz-Jesu-Bild von 1796. Die große Glocke wurde 1577 von Simon Hofer aus Lana gegossen.

Die heute zweigeschossige **Friedhofskapelle St. Michael** stammt in ihrer jetzigen Form aus dem Ende des 15. Jh., wurde aber bereits 1233 erstmals urkundlich erwähnt. Im Innenraum des erhöhten Kapellenraums befinden sich schöne spätgotische Wandmalereien vom hl. Michael mit Seelenwaage, den Evangelisten und Kirchenvätern, Engeln, sowie Christus als Weltenrichter mit Maria, Johannes und sechs Aposteln. Im Untergeschoss der Kapelle befindet sich ein Beinhaus. Vor der Kapelle steht eine spätgotische Lichtsäule mit Pyramidendach und Wappen.

Lageplan: G6 304

ST. CHRISTOPH KIRCHE IN TISENS

Die kleine Kirche mit dem romanischen Glockenturm und den schönen Doppelbogenfenstern stammt aus dem 13. Jh. Sie wurde 1603 umgebaut, worauf die Inschrift an der Steinrahmung der Rundbogentür hinweist. Der Barockaltar stammt aus der ersten Hälfte des 17. Jh. und zeigt als Altarbild den Kirchenpatron St. Christoph. Durch Kaiser Josef II. geschlossen, wurde

sie 1851 wieder geweiht. In der Nähe der Kirche stand einst eine Einsiedelei, die spätestens zu Beginn des 18. Jh. bestand und noch Anfang des 19. Jh. bewohnt war.

Auf dem Kirchenhügel wurde 1889 ein bronzenes Lappenbeil mit der rätischen Besitzerinschrift ENIKES gefunden, das um 500 v. Chr. datiert wird und die frühe Besiedlung der Gegend bezeugt.

Lageplan: H8 303

ST. MARTIN KIRCHE IN PRISSIAN

Erstmals 1380 urkundlich erwähnt, bestand die Kirche nach Goswins Chronik von Marienberg schon 1159; sie dürfte aber noch älter sein. Aufgrund der Nähe zum Castel Katzenzungen stand die Kirche stets unter der Obhut des jeweiligen Schlossbesitzers. Nach umfangreichen Umbauarbeiten 1630 erhielt die Kirche ihre heutige Form mit einem Turm samt Spitzpyramide, polygonalem Chor, Tonnengewölbe, Rechtecktür und Flachbogenfenster. Auch die Innenausstattung wurde im Stil des Barocks erneuert: neben Deckengemälden und einem Wappen der Herren von Breisach beherbergt sie eine Kanzel aus dem 17. Jh., sowie einen Altar aus dem Jahr 1644 mit dem Altarbild des bedeutenden Malers Stefan Kessler.

Lageplan: D8 301

ST. HIPPOLYT KIRCHE IN NARAUN

1288 erstmals erwähnt, weist der Name des Kirchenpatrons auf ein älteres Entstehungsdatum der Kirche hin. Die Langhausmauern und die abgesetzte Rundapsis im Osten sind aus romanischer Zeit, die spitzbogigen Fenstereinfassungen und die Spitzbogentür im Westen stammen aus der Gotik. Weitere Umgestaltungen wurden im 17. und 18. Jh. durchgeführt. Eine Votivtafel von 1679 im Inneren zeigt die Kirche noch ohne Turm, dafür aber mit Glockenmauer. Heute beherbergt die Kirche die älteste Glocke der Pfarrei Tisens aus dem Jahre 1566, die wie die große Glocke in der Pfarrkirche von Tisens von Simon Hofer gegossen wurde.

Die Kirche steht auf der markantesten Erhebung des Tisner Mittelgebirges mit wunderbarem Rundumblick. Hier befindet sich einer der ältesten und bedeutendsten Siedlungsplätze Südtirols, deren Funde bis auf die Jungsteinzeit zurückgehen. Zur Kirche führt der Besinnungsweg zum Lichtreichen Rosenkranz, siehe Seite 24.

Lageplan: L6 305

ST. NIKOLAUS KIRCHE IN GFRILL

Die Kirche wurde im 13. Jh. erbaut und in der Spätgotik weitgehend erneuert. Der Turm und seine Spitzbogenfenster stammen aus dem 16. Jh. An der südlichen Außenwand sind Malereien aus dem 14. Jh. sichtbar: die Kreuzigungsgruppe, der hl. Anton Abt, die Verkündigung, Benedikt und Scholastika sowie zwei Stifterfiguren. Innen, an der Westwand, finden sich

Fresken aus dem 15. Jh., die die Darstellung des Jüngsten Gerichtes mit Christus in der Mandorla darstellen. Der Hochaltar stammt aus dem 17. Jh. und trägt ein Altarbild des Kirchenpatrons St. Nikolaus.

Lageplan: E3 306

ST. JAKOB KIRCHE IN GRISSIAN

1142 geweiht, zählt diese Kirche zu den bedeutendsten Baudenkmalern Südtirols aus der Zeit der Romanik. Die im Altarraum noch teilweise erhaltene, etwa 6 m lange Weiheinschrift weist auf eine Stiftung der Herren von Lana-Marling hin. Um 1210 wurden die Apsis und der Triumphbogen mit bedeutenden Fresken ausgemalt, welche neben Christus als Weltenherrscher, das Opfer von Kain und Abel bzw. den Opfergang Abrahams mit stilisierten Bergspitzen im Hintergrund darstellen. Nach dem Turmeinbau um 1380 wurde die Kirche innen und auch an der Südwand außen mit gotischen Malereien versehen. Eine Holzstatue des hl. Jakob stammt aus der Zeit um 1520, die Westwand schmücken zwei Barockaltäre. Unterhalb der Kirche befindet sich ein Bildstock mit Fresken aus der Zeit um 1440. Die St. Jakob Kirche ist Teil des überregionalen Projekts „Alpine Straße der Romanik – Stiegen zum Himmel“, www.stiegenzumhimmel.it.

Zur Kirche führt der Besinnungsweg zu den Sieben Sakramenten, siehe Seite 24. Informationen zu Öffnungszeiten und Führungen siehe www.tisensprissian.com/stjakobkirche.

Lageplan: A6 300

ST. SEBASTIAN KIRCHE IN PLATZERS

Um das Jahr 1535 wurde von den Herren von Brandis nahe ihrem damaligen Sommerfrischhaus in Platzers eine erste St. Sebastian Kapelle erbaut, die 1594 durch den Weihbischof Gabriel Alexander von Trient geweiht wurde. Am Stephanstag (26. Dezember) des Jahres 1888 brannte diese mitsamt dem Widum ab und wurde unmittelbar danach im neuromanischen Stil nach



GFRILL MIT KIRCHE ST. NIKOLAUS



FRESKEN IN ST. JAKOB IN GRISSIAN

Entwürfen von Anton Geppert wiederaufgebaut. Die auf dem ebenfalls neuromanischen Hochaltar stehenden Heiligen Sebastian, Josef und Valentin stammen von Anton Santifaller.

Lageplan: G2 307

ST. ERASMUS KAPELLE AUF DER WEHRBURG

Siehe > Wehrburg, Seite 12-13.

ALLERHEILIGENKAPELLE AUF DER FAHLBURG

Siehe > Fahlburg, Seite 13.

HEILIG KREUZ KAPELLE IN SCHERNAG

Die gegenüber dem Nalserbacher-Keller befindliche und deshalb oft als „Nalserbach-Kapelle“ bezeichnete kleine Wegkapelle im Ortsteil Schernag war einst – besonders in der Fastenzeit – viel besucht. Sie stammt aus dem 17. Jh., das große Kruzifix aus dem Ende des 16. Jh.

Lageplan: B8 309

ALOISIUS KAPELLE BEIM GFRILLNER BADL

Die einzige dem Heiligen Aloisius von Gonzaga geweihte Kirche in Südtirol steht in Gfrill in der Nähe des Gfrillner Badl und wurde 1888 nach den Plänen von Karl Atz erbaut. Die Kapelle wurde von der Besitzerfamilie Pircher 2007 umfangreich restauriert.

Lageplan: C2 308

ST. ANTON KAPELLE IN PRISSIAN

Erstmals 1323 urkundlich genannt, wird sie als das älteste christliche Heiligtum des Mittelgebirges bezeichnet, das zudem eine vielbesuchte Wallfahrtskirche war. Seine Glanzzeit erlebte das Gotteshaus um 1400; in dieser Zeit wurden Grundeinkäufe und Liegenschaften für die Kirche erworben. Im Zuge einschneidender Reformen unter Joseph II. wurde verordnet, dass alle Kirchen, die einer Gemeinde nicht als Gotteshaus dienten, aufzulassen und abzubauen seien. Dies hatte zur Folge, dass die Filialkirchen St. Anton Abt und St. Christoph aufgegeben wurden. Heute sind neben dem ehemaligen Mesnerhaus zu „Töniger“ (Toni = Anton) nur mehr die Umfriedungsmauern der Kirche erhalten, an denen eine kleine Wegkapelle angebaut ist.

Lageplan: E8 302

ST. KATHARINA KAPELLE BEIM ANSITZ GURTENHOF

Siehe > Ansitz Gurtenhof, Seite 16.

Lageplan: H6 222



Burgen und Schlösser

CASTEL KATZENZUNGEN

1244 unter dem Besitzer „Henricus de Cazenunge“ erstmals urkundlich erwähnt, wurde der ursprüngliche Wohnturm nach dem Kauf durch die Herren von Breisach 1534 zu einem mächtigen, dreigeschossigen Renaissance-Bau in Würfelform umgebaut und erweitert. Zwischen dem 16. und 18. Jh. erlebte das Schloss unter den Herren von Breisach aus dem Elsass seine Glanzzeit und zählte damals zu den vornehmsten Adelssitzen des Landes. Mit dem Aussterben dieses Geschlechts kam das Renaissanceschloss in bäuerlichen Besitz und verwarhlte in dieser Zeit zunehmend. Nach dem Erwerb durch die Familie Pobitzer aus Meran im Jahre 1978 wurde es wieder vollständig restauriert. Seither ist Castel Katzenzungen ein Ort der Kommunikation geworden und wieder zu seinem ursprünglichen Zweck zurückgekehrt, nämlich dem eines „Lust-Schlusses“. In den herrschaftlichen Sälen, getäfelten Renaissancestuben, der schwarzen Räucherküche und den Gewölbekellern finden das ganze Jahr über gastronomische und kulturelle Ereignisse wie Galaabende, Hochzeiten, Tagungen, Ausstellungen, Konzerte u.v.a. statt. Im 2. Stock befinden sich Ausstellungsräume, die im Rahmen von Führungen zugänglich sind. Sie beherbergen die private Sammlung des Besitzers: versteinerte Hölzer aus aller Welt, Fossilien, Mineralien, historische Vorderladerwaffen sowie Werke der bedeutendsten Südtiroler Künstler des 20. Jh. Zu Öffnungszeiten und Führungen siehe www.tisensprissian.com/schlosskatzenzungen

Sankt-Martin-Straße 15 in Prissian, Lageplan: D8 144, siehe Seite 58

Am Fuße des Schlosses wächst die größte und wohl auch älteste Rebe der Welt, die Versoaln-Rebe, siehe Seite 18

SCHLOSS WEHRBURG

Die wohl um die Mitte des 13. Jh. errichtete Burganlage, samt den zwei mächtigen Vierecktürmen, dem Palas und der Burgkapelle, ging nach dem Aussterben der Wehrberger in den Besitz der Herren von Andrian über, die sich ab Mitte des 14. Jh. von Andrian zu Wehrburg nannten. Diese besaßen

die Burg über fünf Jahrhunderte, bevor sie 1798 ausstarben. Ende des 19. Jh. erwarb der österreichische k.u.k. Gesandte in Teheran, der ungarische Baron Albert Eperjesy, die Wehrburg und machte das Schloss wieder bewohnbar. Er ließ es mit spätromantischen Wandmalereien sowie zahlreichen Einrichtungsgegenständen ausstatten, darunter sechs historische Kachelöfen. Zudem brachte er seine wertvolle Sammlung griechischer, römischer, orientalischer und Renaissance-Artefakte auf die Burg mit, die nach seinem Tode jedoch veräußert wurde. 1957 erwarb sie Herrmann Holzner, Wirt vom Gasthof zum Mohren in Prissian. Seitdem wird sie in Familienbesitz als Hotel geführt. Einige der historischen Öfen aus dem 16. und 19. Jh. sind bis heute erhalten. Die **Schlosskapelle**, die dem Heiligen Erasmus geweiht ist, wurde 1474 geweiht und im 17. Jh. umgebaut. Sie enthält ein bemerkenswertes Fresko sowie eine qualitätsvolle Pietà aus der Zeit um 1420. Zu Öffnungszeiten und Führungen siehe www.tisensprissian.com/schlosswehrburg

Wehrburgweg 7 in Prissian, Lageplan: C8 103

CASTEL FAHLBURG

Castel Fahlburg, ursprünglich „Turm zu Vall“ oder „Gesäß in der Vall“ genannt, wurde im 13. Jh. erbaut und war im Besitz der Herren von Zobel. Nach deren Aussterben gab es Besitzstreitigkeiten unter den Erben. In diesem Zuge wurde der Minnesänger Oswald von Wolkenstein von Barbara Jäger in der „Vall“ gefangen gehalten, wo er auch Lieder schrieb, in denen er sich bitter über die Folterungen beklagte. 1597 kaufte der spätere Landeshauptmann Jakob Andrä von Brandis die Fahlburg und baute sie bis 1640 in ein prächtiges Renaissanceschloss um. Die Familie von Brandis behielt die Burg, bis sie schließlich 2021 verkauft wurde. Im Schloss befinden sich noch wertvolle Täfelungen und Kachelöfen sowie Deckengemälde des bedeutenden Barockmalers Stefan Kessler. Der Ansitz ist bis heute in seinem ursprünglichen Charakter erhalten und stellt eine wichtige Verbindung zur Kulturgeschichte unseres Landes dar.

Die **Schlosskapelle** im Erdgeschoss ist doppelstöckig und besitzt einen südlich vorspringenden polygonalen Chor. Im Inneren befindet sich ein Kreuzgratgewölbe, im Altarraum ein Fächergewölbe. Der Altar aus Stuckmarmor und einfachem Säulenaufbau mit Allerheiligenbild ist 1623 datiert. Der Seitenaltar des Heiligen Anton von Padua stammt ebenfalls aus dem 17. Jh. Zu Öffnungszeiten und Führungen siehe www.tisensprissian.com/schlossfahlburg

Prissianer Straße 10 in Prissian, Lageplan: D7 101

RUINE CASATSCH PFEFFERSBURG

1194 erteilt der Fürstbischof von Trient, Konrad II. von Beseno, mehreren seiner Dienstleute die Erlaubnis auf einer bereits in vorgeschichtlicher Zeit besiedelten Kuppe oberhalb Nals eine Burg zu erbauen. Der Burgenbau war an die Bedingung geknüpft, dass die Wehranlage dem Bischof und seinen

Nachfolgern, sowie den Grafen von Eppan stets offenstehen muss. In der 2. Hälfte des 14. Jh. ist die Burg im Besitz der Herren von Greifenstein, 1390 geht sie in die Hände der Botsch über. Mit Unterbrechungen, unter anderem werden die Herren von Zwingenstein als Besitzer genannt, bleibt Casatsch bis 1636 botschisch. Um 1600 nennt Marx Sittich von Wolkenstein die Burg „Pfeffersburg“ und beschreibt sie als zerstört. Nach dem Aussterben der Botsch fällt die Ruine an die Stachelburg, dann an die Freiherren von Schneeberg und schließlich an die Giovanelli. Zwischen 1999 und 2002 wurden die erhaltenen Mauerreste aufwändig restauriert.

Casatschweg 38 in Prissian, Lageplan: C9 181

ZWINGENBURG

Um die Burgranlage, die aus der ersten Hälfte des 13. Jh. stammt, zieht sich ringsum eine Ringmauer mit Schlüsselscharten. Der Zwinger stammt aus der Zeit der Herren von Botsch, ca. um 1500. 1525/26, zur Zeit der Bauernunruhen, wurde die Burg durch Aufständische geplündert und in der Folge vernachlässigt. 1649 wurden die Herren von Stachelburg mit ihr belehnt. 1896 erwarb die Burg Graf Günther von der Schulburg, der die teils zerfallene Burg um 1900 völlig neu aufbaute. Seit 1946 ist sie im Besitz der Familie Walzl.

Zwingenburgweg 11 in Prissian, Lageplan: D5 180

RUINE SCHLOSS HOLZ

Die Erbauer der Burgranlage sind die Herren von oder in Holz, welche erstmals 1236 als Eppaner Ministerialen genannt werden. Trotz der Abgelegenheit der Burg gehörten die Holzherren zu den bedeutenden Adeligen im Mittelgebirge. Ende des 13. Jh. erbauten sich diese mit dem Ansitz Perdonig (Heufler) einen angenehmeren Zweitwohnsitz. Ihr Erbe ging Mitte des 14. Jh. an die Wehrburger über; die Burg wurde somit schon sehr früh aufgelassen und dem Verfall preisgegeben. Erhalten ist heute noch an der höchsten Stelle ein ca. 8 m hoch aufragender Mauerzahn von ca. 1 m Stärke; die Mauer ist ca. 6,50 m lang und fällt zu beiden Seiten ab.

Lageplan: C5 182



SCHLOSS WEHRBURG



ZWINGENBURG



Ansitze

„Ansitz“ ist in Südtirol die Bezeichnung für einen historischen Herrensitz, der adeligen Familien als Wohnsitz diente. Diese meist großzügig ausgestatteten Gebäude verbinden bäuerliche Architektur mit höfischen Elementen. In der Gemeinde Tisens finden sich zahlreiche solcher Ansitze und herrschaftlicher Bauten. Im Folgenden werden einige davon exemplarisch vorgestellt.

ANSITZ FRANKENBERG

Der früher Abraham- bzw. Bergerhof genannte Ansitz wird 1381 erstmals urkundlich erwähnt. Seine heutige Form erhielt er in der 2. Hälfte des 17. Jh. durch die damaligen Besitzer, die Herren Frank von Frankenberg. So trägt das Rundbogentor an der Ostfassade des Baus die Jahrzahl 1646 und das Wappen der Familie. Dieses Wappen, bestehend aus 2 Rosen und 2 Bären, wurde 1966 zum Gemeindewappen von Tisens erklärt, wobei dieses Gebäude heute der Gemeinde Tisens als Verwaltungssitz dient.

Tiroler Straße 47 in Tisens, Lageplan: G6

PFARRHAUS

Der ursprünglich Maierhof genannte Ansitz war im 17. Jh. im Besitz der Herren Frank von Frankenberg. Davon zeugt noch das Wappen dieses Adelsgeschlecht mit der Jahrzahl 1645, das am Portal zu sehen ist und heute das Gemeindewappen von Tisens bildet. Pfarrer Johann Geier kaufte den Bau 1882. Daraufhin wurde der Bau um einen Stock erhöht und das Pfarrhaus (Widum) vom nahen Versorgungshaus/Armenhaus (siehe Seite 17) hierher verlegt. Das Gebäude besitzt, neben den zwei charakteristischen Erkertürmen mit Brüstung und dem Holzsöller an der Fassade, schöne Gewölbe und Täfelungen, fein gearbeitete Tür- und Fensterrahmen sowie Doppelbogenfenster.

Dekan-Johann-Kerschbaumer-Platz 1 in Tisens, Lageplan: H6

ANSITZ GURTENHOF

Dieses vornehme Wohnhaus besitzt eine rundbogige Haustür und einen alten Stiegenaufgang. Im zweiten Stock hat sich eine Stube mit spätgotischer Balkendecke und ein Renaissanceofen mit der Jahrzahl 1688 erhalten.

Im Ansitz werden heute Ferienwohnungen vermietet. Im angebauten Wirtschaftsgebäude sind zwei steingerahmte romanische Rundbogenfenster zu sehen. Diese gehören sehr wahrscheinlich zur ehemaligen St. Katharina Kapelle, die 1323 und 1327 urkundlich erwähnt wird und möglicherweise die Hauskapelle der Trientner Domherren war, die hier begütert waren.

Sankt-Katharina-Weg 3 in Tisens, Lageplan: H6 222

ANSITZ UNTERPECK

Der Ansitz Unterpeck, im Dialekt auch „Esser“ genannt, wurde 1335 erstmals erwähnt. Um 1600 ausgebaut und umgestaltet, wurde er lange als Hofstelle, Wohnhaus, Mühle, sowie Sägemühle genutzt. Nachdem er mehrere Jahre leer stand, wird er derzeit einer neuen Bestimmung zugeführt.

Essergasse 7 in Prissian, Lageplan: D7

ANSITZ GREIFFENEGG

Hoch über Prissian nahe der Schlucht des Prissnerbachs gelegen, thront der Stammsitz der seit 1298 erwähnten Herren von Greineck. Es handelt sich um einen großen, rechteckigen, ursprünglich turmartigen Bau mit niederem Satteldach, Rundbogentüren und vermauerten Viereckzinnen unter dem Dach. Im Obergeschoss ist eine Renaissancetäfelung mit Zahnschnittfries um 1600 erhalten. Der Ansitz dient heute als Bauernhaus.

Plumm 13 in Prissian, Lageplan: D6

ANSITZ LIDL

Der Kernbau des Ansitz Lidl wird um 1300 datiert. Einst als „Nimmerbeckische Behausung“ bezeichnet, kam es im ausgehenden Mittelalter zu Erweiterungen. Der Rechteck-Turm und die heute noch erhaltene Stubentäfelung stammen aus der Zeit um 1550 und lassen als Auftraggeber die Herren von Lidl vermuten. Am Ende des 18. Jh. fiel der Hof in bäuerliche Hände. Nach einem Dachstuhlbrand wurde der Ansitz verkauft und gelangte schließlich 1873 in den Besitz der Vorfahren der Familie Rainer, die ihn heute nach umfangreichen Restaurierungsarbeiten als „Urlaub auf dem Bauernhof“ führen.

Sankt-Martin-Straße 4 in Prissian, Lageplan: D7 143

ANSITZ RÖSCH

1296 erstmals erwähnt, besitzt dieser auch „Resch“ genannte Renaissancebau eine doppelläufige Freitreppe und eine Rechtecktür in Sandstein.

Tiroler Straße 10 in Tisens, Lageplan: H6 215



Weitere besondere Gebäude und Denkmäler

ALTE STEINBRÜCKE IN PRISSIAN

Die alte Steinbrücke im Zentrum von Prissian, im Dialekt „Stuanbogen“ also Steinbogen genannt, wurde erstmals 1308 urkundlich erwähnt. Sie zählt zu den markantesten Baudenkmälern, die es im Tisner Mittelgebirge zu sehen gibt. Die Brücke, welche die beiden Ortshälften von Prissian verbindet, hatte seit jeher eine gewisse Bedeutung, führte doch auch der wichtigste Verkehrsweg durch das Mittelgebirge darüber. Aus diesem Grund wurde schon immer für die Instandhaltung Sorge getragen, wie es bereits in einem Prissianer Gemeindebrief von 1364 festgehalten wurde. Ab 1591 wurde die Brücke mit einem hölzernen Dach versehen und diente zudem zur Aufbewahrung von Feuerwehrlaternen.

Bei Sankt-Martin-Straße 2 in Prissian, Lageplan: D7

VERSORGUNGSHAUS/ARMENHAUS

In der ersten Hälfte des 14. Jh. von der Pfarrei gekauft, wurde es in Folge – nach mehreren Umbauten und Erweiterungen im 16. und 17. Jh. – fast 600 Jahre als Widum und somit Sitz der Tisner Pfarrherren und „ihrer Gesellen“ genutzt. Mit der Verlegung des Widums 1882 wurden in dem mittlerweile weitläufigen Ensemble ein Armenhaus und ein Spital (Versorgungshaus) eingerichtet. Danach diente es bis 1982 als Altersheim. Im Westteil des Gebäudes, das heute eine Carabinierstation beherbergt, sind Reste eines mittelalterlichen Turms nachgewiesen. Zudem sind zahlreiche gotische und barocke Bauelemente sowie auf der Nordfassade ein Doppeladler aus dem Ende des 17. Jh. zu sehen.

Frankenbergweg 10-12 in Tisens, Lageplan: G6



Naturdenkmal Versoaln-Rebe

Am Fuße von Castel Katzenzungen in Prissian (siehe Seite 12) wächst die größte und wohl auch älteste Weinrebe der Welt, die Versoaln-Rebe.

2004 wurde das Alter des Rebstocks mit über 350 Jahren erstmals wissenschaftlich ermittelt. Mit diesem ungewöhnlich hohen Alter übertrifft er die meisten noch lebenden Laubbäume in Mitteleuropa. Ein ähnlich hohes Alter eines im Freiland wachsenden Weinstocks ist bislang nur für eine Rebe in Maribor (Slowenien) dokumentiert.

Dieser einmalige Südtiroler Weinstock mit dem scharf gezahnten Blattwerk ist eine autochthone (alt eingesessene) Rebsorte namens Versoaln. Er ist auf einer traditionellen Pergola aus Kastanienholz gezogen und wächst am Nordhang bei Castel Katzenzungen auf sehr kargem Porphyrvwitterungsboden. Über die Jahrhunderte hat sich Material angelagert, sodass der Stamm und die Ansätze der ersten Stockverzweigungen heute mit Erde bedeckt sind. Der Name „Versoaln“ kommt in den Flurnamen „Faxoal“ oder „Frason“ vor. Es ist eine vorromanische Bezeichnung für eine Reihe langer, schmaler und paralleler Ackerstreifen. „Versoaln“ könnte aber auch auf die Lage der Weinrebenhaltung hindeuten: steile Hänge, wo man die Ernte „versoaln“, also mit Seilen sichern und abseilen, musste. Das Hauptanbaugebiet der Sorte ‚Versoaln‘ (auch Versailer genannt) war der Vinschgau mit seinen steilen Weingütern an den Talhängen. Der Wein der Versoaln-Rebe bringt kleine, mit mittelgroßen und durchscheinenden Beeren bestückte Trauben hervor. Die Erträge sind gut und regelmäßig. Der Most hat einen Zuckergehalt von 16 bis 19 °KMW, dies entspricht ca. 80–95 °Oechsle. Aus den Trauben dieser alten Rebe werden je nach Ertrag jährlich bis zu 300 Flaschen Wein produziert. Der Wein ist grüngetönt, fruchtig und fein strukturiert mit leicht betonter Säure.

Weitere Informationen auf www.tisensprissian.com/versoaln.

Die Rebe ist (mit Ausnahme kurz vor der Ernte) immer frei zugänglich.

Sankt-Martin-Straße 15 in Prissian, Lageplan: D8 144



Kneippanlage in Prissian

Im Ortskern von Prissian, direkt am Prissianerbach, befindet sich die Gesundheitsanlage nach Kneipp. Auf der Anlage können Sie im eigens dafür vorgesehenen Becken das Wassertreten im kalten Bachwasser für sich entdecken oder ein kaltes Armbad genießen. Dabei stärken Sie ganz nebenbei Ihr Immunsystem und lernen die belebende Wirkung des Wassers auf neue Art und Weise kennen. An der Kneippanlage findet sich auch ein Barfußweg. Da das Wasser der Kneippanlage direkt aus dem Prissianerbach gespeist wird, kann es manchmal auch trüb sein und Schlamm und Sand mit sich führen. Dieser ist unbedenklich, es ist aber aufgrund der dadurch aufkommenden Rutschgefahr mehr Vorsicht beim Wassertreten geboten. Der Brunnen am Kneippbecken wird von Trinkwasser gespeist.

- » Für alle Altersgruppen geeignet
- » Parkmöglichkeit: öffentlicher Parkplatz bei der Raiffeisenkasse im Zentrum von Prissian (P3). Von hier zu Fuß rechts über die alte Steinbrücke, dann gleich wieder rechts und nochmal rechts (Entfernung ab Zentrum ca. 100 m)
- » Die Anlage ist immer frei zugänglich.

Sebastian-Kneipp-Weg in Prissian, Lageplan: D7

Am Beginn der Kneippanlage wurde vom Fischerverein Prissian ein großes Aquarium aufgestellt, in dem die im Prissianer Bach lebenden Fischarten zu sehen sind.





Themenwege

Neuer Internationaler Filzkunstweg

Der Neue Internationale Filzkunstweg am schulARTweg bei der Fachschule Tisens lädt mit seiner einzigartigen Verknüpfung von Natur, Kunst und Erlebnis zum Staunen ein. Auf dem kurzen Rundweg gibt es eine Vielzahl an faszinierenden Filzkunstwerken zu bestaunen, die von Kunstschaffenden aus der ganzen Welt gefertigt wurden.

Grundgedanke: Die Wolle ist ein Naturprodukt und kehrt wieder in die Natur zurück. Das Naturprodukt Wolle ist widerstandsfähig in Form und Farbe, verliert aber am Ende gegen die Vergänglichkeit des Seins.

- » Der Internationale Filzkunstwanderweg eignet sich für Kinder und Erwachsene und ist ganzjährig begehbar.
- » Rundgang von ca. 10 Minuten direkt am schulARTweg bei der Fachschule Tisens
- » Startpunkt: Vom Parkplatz P7 bei der Sportzone Tisens, Sankt-Anton-Weg 9, oder vom Zentrum in Tisens den Hinweisschildern folgend etwa 10 Minuten bis zur Fachschule Tisens nahe dem Freibad Camping Tisens

Lageplan: F-G 8

www.tisensprissian.com/filzkunstweg





Bienenwelt beim Rainguthof

Kurzer sehr lehrreicher Rundgang zum Thema Bienen direkt bei der Tierwelt Rainguthof in Gfrill (zur Tierwelt Rainguthof siehe Seite 29).

Das Maskottchen "Biene Pauline" begleitet die Besucher durch den Rundgang und erzählt von ihrer Familie.

Anhand von 7 liebevoll gestalteten Holzschautafeln und einer Bienecke erfahren Kinder und deren Begleiter viel Wissenswertes über die Biene, deren Produkte und wie wichtig die Biene für uns Menschen ist. Auch spannende Fakten wie z.B. "Wusstest du, dass Bienen Höschchen tragen?" werden präsentiert.

Der Weg wurde vom Imkerehepaar Herta und Roland Troger 2022 realisiert.

- » Gehzeit ca. 30 Minuten
- » Die Anlage ist immer frei zugänglich
- » Kinderwagentauglich

Lageplan: D2





Erlebnisweg Vorbichl Prissian

Am „Vorbichl“ wechseln sich Feucht- und Trockenlebensräume ab. Dies ergibt einen enormen Artenreichtum an Pflanzen und Tieren. Föhrenwälder, Laubmischwälder, submediterrane Laubniederwälder, Weiher und Schilfbestände auf warmem Porphyrgestein bieten in allen Jahreszeiten faszinierende Naturwunder. Der Erlebnisweg „Vorbichl“ versucht anhand von Schautafeln und Erlebnisstationen auf diese Besonderheiten aufmerksam zu machen.

Entlang des Rundweges erfährt man so einiges über die Natur, die Geologie und die Kulturgeschichte des „Vorbichls“.

Der Begriff „Vorbichl“ bedeutet so viel wie „Vorhügel“ („Bichl“ = Südtiroler Dialektwort für Hügel)

- » Der Erlebnisweg Vorbichl eignet sich ausgezeichnet für Kinder, Senioren und Erwachsene und ist ganzjährig begebar.
- » Rundgang von ca. 1,5 bis 2 Stunden

Lageplan: E-F9



SYMBOL DES ERLEBNISWEGS VORBICHL PRISSIAN:
ERIKABLÜTE („HOADERLE“)





Besinnungswege

BESINNUNGSWEG ZU DEN SIEBEN SAKRAMENTEN

Dieser Besinnungsweg wurde 2008 geschaffen und führt von Grissian zum malerischen Kirchlein St. Jakob (siehe Seite 10). Die einzelnen Bildstöcke sind als Lichtsäulen vom Tisner Glaskünstler Christoph Gabrieli gestaltet und haben die sieben Sakramente zum Inhalt. Die farbenfreudigen Glasbilder sollen den Pilger einladen, über die Bedeutung und Schönheit, aber auch über das Geheimnis der Sakramente nachzudenken. Dabei wirkt das Glas als trennendes und gleichzeitig verbindendes Element zur umgebenden Natur.

- » Der Besinnungsweg ist ca. 700 m lang und führt vom Gasserhof in Grissian zur St. Jakob Kirche
- » Der Weg ist das ganze Jahr über für Kinder und Erwachsene leicht begehbar
- » Gehzeit: ca. 20 Min.
- » Parkmöglichkeit: ca. 100 m vom Einstieg zum Sakramentenweg entfernt beim öffentlichen Parkplatz P8 in Grissian

Lageplan: A/B6

BESINNUNGSWEG ZUM LICHTREICHEN ROSENKRANZ

Der breite geschotterte Weg zum Aussichtshügel und der Kirche St. Hippolyt in Naraun (siehe Seite 9) wurde 2010 als Besinnungsweg zum Lichtreichen Rosenkranz und zum Gedenken an Papst Johannes Paul II. gestaltet. Entlang des Weges sind sechs Stationen zu sehen, die mit Bronzeplatten des Künstlers Robert Giovanazzi aus Meran versehen wurden. Fünf dieser zeigen die Geheimnisse des Lichtreichen Rosenkranzes, während auf einem weiteren Relief das Porträt des verstorbenen Papstes abgebildet ist. Der Bronzeguss wurde von den Kunstgießern Vizenz und Sohn Stefan Dirlner aus Marling durchgeführt, die aus der Gemeinde Tisens stammen.

- » Der Besinnungsweg ist ca. 800 m lang und führt vom Parkplatz St. Hippolyt zur Kirche St. Hippolyt
- » Gehzeit: ca. 20 Min.; Höhenunterschied ca. 90 m
- » Parkmöglichkeit: beim Parkplatz P9 in Naraun gleich neben der Gampenstraße

Lageplan: K/L6



Sport & Freizeit

Sportzone Tisens

Die Sportzone am Ortsrand von Tisens besteht aus einem großen **Fußballplatz**, einem **Beachvolleyballfeld** und einen **Tennisplatz**. Zudem gibt es einen kleinen **Skatepark**, auf dem Kids Tricks üben können.

Der Skatepark ist jederzeit und frei zugänglich, für die Nutzung der anderen Anlagen ist eine Reservierung notwendig und eine Platzgebühr zu entrichten.

Weitere Informationen siehe: www.tisensprissian.com/sportzone

Sankt-Anton-Weg 9 in Tisens, Lageplan: F8

Freibäder und Hallenbäder

» Freibad Camping Tisens

Frankenbergweg 23 in Tisens, Lageplan: G7 232

www.camping-tisens.com, Tel. +39 0473 927 131, siehe Seite 52

» Freibad Nals

Schwimmbadstraße 11 in 39010 Nals, Tel. +39 0471 678 619

» Freibad Lido Lana

Boznerstr. 67 in 39011 Lana, www.lido-lana.com, Tel. +39 388 899 9022

» Naturbad Gargazon

Bahnhofstr. 37 in 39010 Gargazon, www.naturbad-gargazon.it,
Tel. +39 0473 291 129

» Therme Meran (Frei- und Hallenbad)

Thermenplatz 9 in 39012 Meran, www.termemerano.it,
Tel. +39 0473 252 000

» Erlebnisbad Naturns (Frei- und Hallenbad)

Feldgasse 5 in 39025 Naturns, www.naturns.it/erlebnisbad,
Tel. +39 0473 668 036

» Meranarena (Hallenbad)

Piavestraße 46 in 39012 Meran, www.meranarena.it,
Tel. +39 0473 236 982

» Schwimmbad Andrian (Freibad)

Schwimmbadstraße 1 in 39010 Andrian, www.andrian.info/schwimmbad

BADESEEN

» Tretsee/Felixer Weiher

Auf 1604 m Meereshöhe gelegen und zu Fuß in ca. 30-45 Minuten von den nächstgelegenen Parkplätzen aus zugänglich, ist der 3,84 Hektar große See ein idyllischer und beliebter Badensee. Er besitzt eine Wassertiefe von max. 3 m und seine Wassertemperatur kann im Hochsommer auf bis zu 25° ansteigen. Parkmöglichkeit: Parkplatz Klamm nahe Via Klamm 18 in 39010 St. Felix oder Parkplatz nahe Albergo Scoiattolo, Plaze 31 in 38013 Tret/Fondo.

» Montiggler Seen

Der große und auch der kleine Montiggler See sind hervorragende Badeseen und besitzen beide ein idyllisches Seebad mit Liegewiese, sowie einen Bootsverleih. Auch der direkte Zugang zu den Seen ist jederzeit möglich und erlaubt. Infos unter www.eppan.com

» Kalterer See

Der Kalterer See ist der wärmste Badensee der Alpen mit sehr guter Wasserqualität. Vier Seebäder ermöglichen den Zugang zum See, zudem gibt es einen Bootsverleih. Infos unter www.kaltern.com

Rund ums Rad

FAHRRADTRANSPORT IN ÖFFENTLICHEN VERKEHRSMITTELN

Die Mitnahme von Fahrrädern in öffentlichen Verkehrsmitteln ist kostenpflichtig und aus Platz- und Sicherheitsgründen nur in begrenztem Ausmaß und nur auf bestimmten Linien möglich. Vorrang hat in jedem Fall der Personentransport. Für die Beförderung der Räder auf der Linie Meran-Mals (Vinschger Bahn) gelten eigene Bestimmungen; die Räder werden hier mit Autotransporter befördert. Die Tageskarte für das Fahrrad muss bei jeder Fahrt entwertet werden.

Infos zur Radmitnahme finden Sie auf der Seite der Öffentlichen Mobilität Südtirol unter www.suedtirolmobil.info.

BIKETRANSFER TISENS-GAMPENPASS / LANA-TISENS

Von Mai bis Oktober bequem mit dem Rad nach Lana und zum Gampenpass oder nach einer schönen Tour von Lana wieder zurück nach Tisens, das ist mit dem Biketransfer möglich und für Gäste der Ferienregion Tisens-Prissian mit dem Südtirol Guest Pass sogar kostenlos.

Weitere Informationen und Abfahrtszeiten auf www.tisensprissian.com/biketransfer

RADVERLEIH

» Südtirol Rad

Radverleih Südtirol Rad an den Bahnhöfen von Bozen, Meran, Naturns, Mals und Reschen sowie im Eurocenter in Lana und weiteren Standorten, www.suedtirol-rad.com, Tel. +39 0473 201 500

» **Tobike Nals**

Verleih, Reparatur & Verkauf von Fahrrädern, Vilpianerstr. 14 in 39010 Nals, www.tobike-nals.it, Tel. +39 0471 678 225

» **S.S.38 Lana**

Verleih & Verkauf von Fahrrädern, Meranerstr. 7 in 39011 Lana, www.lmtb-suedtirol.com, Tel. +39 0473 491 186

TIPP: Weitere Informationen zum Radfahren sowie Tourenvorschläge in Meran und Umgebung auf maps.merano-suedtirol.it

Klettern

» **Klettergarten St. Hippolyt**

In der Nähe des Narauner Weihers, Lageplan: K6, www.tisensprissian.com/klettern

» **Kletterhalle Rockarena Meran**

Gampenstr. 74 in 3912 Meran, www.rockarena.it, Tel. +39 0473 234 619

» **Kletterhalle Salewa Cube**

Waltraud-Gebert-Deeg-Straße 4 in 39100 Bozen, www.salewa-cube.com, Tel. +39 0471 188 6867

Hochseilgärten

» **Hochseilgarten Ötzi Rope Park**

beim Vernagter Stausee in 39020 Schnals, www.hochseilgarten.bz, Tel. +39 391 772 1479 / +39 335 585 3007

» **Abenteuerpark Kaltern**

Sportzone St. Anton in 39052 Kaltern, www.abenteuerpark.it, Tel. +39 347 801 0960

» **Waldseilgarten Laas Alitzer Waldele**

Alitzer Straße in 39023 Laas, www.hochseilgarten-laas.it, Tel. +39 336 736 8318

Golf

» **Golf Club Lana**

Brandisweg 13 in 39011 Lana, www.golfclublana.it, Tel. +39 0473 564 696

» **Golfclub Passeier.Meran**

Kellerlahne 3 in 39015 St. Leonhard i.P., www.golfclubpasseier.com, Tel. +39 0473 641 488

» **Golfclub Eppan**

Unterrainerstr. 74/C in 39057 Eppan, www.golfandcountry.it, Tel. +39 0471 188 8164

Paragleiten

» **Tandemclub Ifinger**

Talstation Seilbahn Hirzer in 39010 Saltaus, www.tandemclub.it, Tel. +39 339 763 1715

» **Fly42 – flieg mit Peter & Friends**

Fluggebiete Vigiljoch-Hirzer-Unterstell, www.fly42.it, Tel. +39 320 745 4474

» **FlyHirzer**

Infopoint Saltaus bei der Seilbahn Hirzer, Via Passiria 2 in 39010 Saltaus, www.flyhirzer.com, Tel. +39 334 266 2424

» **TirolFly**

Seilbahn Hochmuth, Haslachstraße 64 in 39019 Dorf Tirol, www.tirolfly.com, Tel. +39 335 676 6891

» **Fly Meran**

www.fly2meran.info, Tel. +39 333 543 8555

Rafting

» **Rafting Aquaterra Adventure Club**

Sandenweg 2 in 39020 Kastelbell-Tschars, www.aquaterra.it, Tel. +39 336 611 336 / +39 340 099 4746

» **Südtirol Rafting Expeditions**

Leopardistr. 11 in 39012 Meran, www.suedtirolrafting.com, Tel. +39 349 417 8393

» **Rafting Adventure Südtirol**

Saringstraße 31 in 38020 Saring/Rabland, www.adventure-suedtirol.com, Tel. +39 346 607 0641

Reiten

» **Reitpark Lana**

Industriezone 1 in 39011 Lana, Tel. +39 333 211 4800 / +39 349 443 6912

» **Reitzentrum Meran**

Tennisstr. 2 in 39012 Meran, Tel. +39 0473 232 481

» **Reitstall Sulfner**

St. Katherinastr. 4 in 39010 Hafling, www.hotel-sulfner.com/reitstall, Tel. +39 366 651 4449

» **Reitstall Nals**

Schwimmbadstraße in 3910 Nals, Tel. +39 347 757 4267

» **Norbert's Kutschendienst und Haflinger Reiten**

Reiterhof Edelweiss, Saltenweg 6 in 39050 Jenesien, www.haflinger-reiten.com, Tel. +39 339 503 0381

» **Tholer Aschbach**

Aschbach 30 in 39022 Algund, www.tholer.com, Tel. +39 338 848 2521

» **Matunschmiedhof**

Aschlerbach 35 in 39010 Mölten, Tel. +39 340 546 1835 (Carmen)

Waldbaden

» **Berta Pircher – Happy Bee. Where energy flows**

Vorbichl in Tisens, www.happy-bee.org/waldbaden, Tel. +39 333 383 7555, (siehe Seite 59)



Tipps für Kids

TIPP
FÜR
KIDS

Kinderspielplätze in Tisens-Prissian

- » **Spielplatz Naraun** (Festplatz der Feuerwehrhalle), Lageplan: K6
- » **Spielplatz Tisens** (Altersheim) Lageplan: G7
- » **Spielplatz Tisens** (Handwerkerzone) Lageplan H/16
- » **Spielplatz Prissian** (Unterer Wiesenweg) Lageplan: E7
- » **Spielplatz Prissian** (Sandbichl) Lageplan D6

Tierwelt Rainguthof

Auf dem kleinen Bergbauernhof Rainguthof finden Familien mit Kindern ein Freiluftgelände, auf dem sich viele bekannte und seltene Tiere tummeln. Als wäre es die Arche Noah, finden sich hier Haus- und Nutztiere, Vögel, Kleintiere und Wild auf einer kleinen Weide mit kleinem Naturspielplatz und angeschlossenem Parkplatz. Neben Kühen und Pferden, Zwergziegen, Schweinen und Eseln sind auch Pfau und Fasane, Enten, Gänse, Truthähne und sogar Hirsche auf der Weide der Tierwelt Rainguthof. Seit kurzem sind zwei Kamele aus der Mongolei und Schneeeulen dazugekommen.

Kinder können viele der Tiere streicheln, und dass es im Jahresverlauf immer wieder Nachwuchs gibt, etwa ein Mufflon-Junges oder ein Hirschkalbchen, ist ein wahres Erlebnis für die Kleinen.

Ganzjährig jeden Tag von 8.00-17:00 geöffnet. Eintritt gegen eine Spende am Eingang. Anmeldung für Gruppen und Schulklassen erforderlich! Hunde müssen an der Leine gehalten werden.

Gampenpassstraße 52 in Gfrill, Lageplan: D2, www.rainguthof.com,
Tel. +39 0473 920 936

Der **Erlebnisweg Vorbichl**, der **Neue Internationale Filzkunstweg** und die **Bienenwelt am Rainguthof** sind perfekt für kleine und große Entdecker! Siehe Seite 20-23.

In den nachfolgenden „Ausflugstipps“ (siehe Seite 30-35) sind die für Kinder besonders geeigneten Ziele mit dem Button: **TIPP FÜR KIDS** markiert.

TIPP
FÜR
KIDS



Ausflugstipps

in Bozen

» Südtiroler Archäologiemuseum („Ötzymuseum“)

Zentrales Thema dieses Museums sind die über 5.000 Jahre alte Gletschermumie und ihre originalen Beifunde. Abwechslungsreich und interaktiv wird die Geschichte des Mannes aus dem Eis „Ötzi“ erzählt. Höhepunkt der Ausstellung ist neben der Mumie selbst die lebensgetreue Rekonstruktion. Das oberste Stockwerk des Museums zeigt eine wechselnde Sonderausstellungen zu archäologischen Themen aus Südtirol.

Ganzjährig geöffnet, montags geschlossen. Im Juli, August und Dezember täglich geöffnet.

Museumstr. 43 in 39100 Bozen, www.iceman.it,
Tel. +39 0473 320 100

SCHLECHT-
WETTER-
TIPP

» Naturmuseum Bozen

Gelegen im ehemaligen Amtshaus von Kaiser Maximilian I. in der Altstadt von Bozen, zeigt das Naturmuseum auf etwa 1.000 m² in einer Dauerausstellung und abwechslungsreichen Sonderausstellungen die Besonderheiten der Natur- und Kulturlandschaft Südtirols.

Ganzjährig geöffnet, montags geschlossen.

Bindergasse 1 in 39100 Bozen, www.naturmuseum.it,
Tel. +39 0471 412 964

SCHLECHT-
WETTER-
TIPP

TIPP
FÜR
KIDS

» Schloss Runkelstein

Um 1250 erbaut, ist das Schloss Runkelstein eine der besterhaltenen Burgen Tirols mit Rittersaal, romanischem Burghof und einmaligem Freskenzyklus mittelalterlicher Profanmalerei (um 1400).

Geöffnet Mitte März bis Ende Oktober, montags (außer Feiertags) geschlossen.

Kaiser-Franz-Josef Weg 1 in 39100 Bozen, www.runkelstein.info,
Tel. +39 0471 329 808

in Dorf Tirol

» Schloss Tirol

Das Stammschloss der Grafen von Tirol, von dem das Land seinen Namen bekam, reicht bis ins 11. Jh. zurück. Sehenswert sind die zwei romanischen Portale und die zweigeschossige Burgkapelle mit bedeutsamen gotischen Wandmalereien im Südpalast. Das Schloss beherbergt das Südtiroler Museum für Kultur- und Landesgeschichte, das mittels eines interaktiven Parcours die wichtigsten Themen der Südtiroler Landes-, Kunst- und Sozialgeschichte vermittelt. Im Bergfried wird die Südtiroler Geschichte des 20. Jh. veranschaulicht.

März bis Anfang Dezember geöffnet, montags Ruhetag

Schlossweg 24 in 39019 Dorf Tirol, www.schlosstirol.it, Tel. +39 0473 220 221

» Pflegezentrum für Vogelfauna Schloss Tirol

Im Pflegezentrum werden verletzte und hilflos aufgefundene Vögel wieder gesund gepflegt, um sie anschließend wieder in die freie Wildbahn zu entlassen. Besucher können auf einem wunderbar angelegten, in die Landschaft integrierten Rundgang, das faszinierende Leben der Greifvögel als wichtige Glieder im Kreislauf der Natur erfahren. Im Zentrum können durchschnittlich rund 50 Vögel bewundert werden.

Geöffnet von Ostern bis Allerheiligen, täglich Flugvorführungen mit verschiedenen Greifvögeln. Montags geschlossen.

Schlossweg 25 in 39019 Dorf Tirol, www.gufyland.com,
Tel. +39 0473 221 500

TIPP
FÜR
KIDS

in Eppan

» Burgruine Hocheppan

1130 von Graf Ulrich II. erbaut, war sie schon damals einer der namhaftesten Ansitze und bedeutendsten Wehranlagen Südtirols. Imposant ist der mächtige fünfeckige Bergfried, der 23 m in den Himmel ragt. Die Burgkapelle, auch „Sixtinische Kapelle der Alpen“ genannt, wurde 1131 geweiht und beherbergt bedeutende romanische Fresken aus dem 13. Jh.

Angeschlossen sind eine Burgschenke und ein Bogenparcours.

Geöffnet von Ostern bis Allerheiligen.

Hocheppanerweg 16 in 39050 Missian/Eppan, www.hocheppan.it,
Information zu Führungen beim Tourismusverein Eppan Tel. 0471 662 206

in Frangart

» MMM – Messner Mountain Museum Firmian

In einem Rundgang, die von der Entstehung, Erhabenheit und Eroberung der Gebirge erzählt, erleben die Besucher Ein- und Ausblicke in die Welt der Berge. Es geht um die Bedeutung der Berge für die Menschen, sowie Nähe, Ferne, Neugier und Staunen.

Geöffnet vom 3. Sonntag im März bis zum 2. Sonntag im November; donnerstags geschlossen.

Schloss Sigmundskron bei Bozen, Sigmundskronerstr. 53 in 39100 Bozen, www.messner-mountain-museum.it, Tel. 39 0471 631 264

in Gargazon

» Raffener Orchideenwelt

Erlebniswelt auf über 6.000m² mit 500 verschiedenen Orchideenarten im tropischen Ambiente. Die verschlungenen Wege führen durch eine einzigartige Dschungelwelt zu einer Seenlandschaft mit Tropenvilla, Hängebrücke, Koi-Teich und Gebirgslori-Papageien. Dabei können nicht nur die Geschichte, Kultivierung und Vermehrung von Orchideen entdeckt werden, sondern Sie erfahren auch einiges über die faszinierende Welt der Schmetterlinge. Fast das ganze Jahr über ohne Ruhetag geöffnet.

Reichstraße 26 in 39010 Gargazon, www.raffener.net, Tel. +39 0471 920 218



in Lana

» Südtiroler Obstbaumuseum

Das im mittelalterlichen Anstutz „Larchgut“ in Lana gelegene Museum beherbergt eine umfassende Dokumentation zur geschichtlichen Entwicklung des Obstbaus in Südtirol vom Mittelalter bis in die Neuzeit. Es zeigt auch einen unterhaltsamen Streifzug durch die Kulturgeschichte des Apfels von Adam und Eva und dem verbotenen Apfel bis zum Apfel als Herrschaftssymbol. Geöffnet von April bis Anfang November, samstags geschlossen.

Brandiswalweg 4 in 39011 Lana, www.obstbaumuseum.it, Tel. +39 0473 564 387

» Schnatterpeck-Altar

Die Pfarrkirche Niederlana wurde an Stelle einer viel älteren romanischen Kirche errichtet und 1492 geweiht. Besonderer Anziehungspunkt ist der spätgotische Flügelaltar von Hans Schnatterpeck. Der mit einer ungewöhnlichen Reichhaltigkeit von Figuren aufwartende Altar misst vom Fußboden bis zur höchsten Kreuzblume 14,1 m und zählt somit zu den größten Altarwerken der Gotik. Die Kirche ist nur zu Führungszeiten von April bis Anfang November geöffnet.

Pfarrkirche Maria Himmelfahrt, Schnatterpeckstraße in 39011 Lana, www.lana.info/schnatterpeckaltar, Tel. +39 0473 561 770 / +39 333 434 2596

in Meran

» Gärten von Schloss Trauttmansdorff

Am Stadtrand von Meran gelegen, versammeln die botanischen Gärten in einem rund 12 Hektar großen Areal in Form eines natürlichen Amphitheaters über 80 Gartenlandschaften aus aller Welt, darunter auch typische



Südtiroler Landschaften. Informativ und erlebnisreich bieten sie eine einzigartige Erlebniswelt zwischen Natur, Kultur und Kunst.

TIPP: Aufgrund des weitläufigen Areals empfehlen wir mindestens 3 Std. einzuplanen und bequeme Schuhe zu tragen.

St. Valentinstr. 51/A in 39012 Meran, www.trauttmansdorff.it, Tel. +39 0473 255 600

» **Touriseum**

Inmitten der Gärten von Schloss Trauttmansdorff, im einstigen Ferienschloss von Kaiserin Elisabeth „Sissi“, befindet sich das Touriseum, das Landesmuseum für Tourismusgeschichte. Verspielt und unterhaltsam erzählt es, wie Menschen den Tourismus erlernten.

Geöffnet täglich von Ostern bis Allerheiligen.

St. Valentinstr. 51/A in 39012 Meran, www.touriseum.it, Tel. +39 0473 255 655

» **Landesfürstliche Burg**

Um 1470 erbaute Residenz der Tiroler Landesfürsten. Mit ihren holzgetäfelten Stuben, historischem Mobiliar, Küchengeräten, Porträts, Musikinstrumenten und Waffen eine erstklassige Gelegenheit, die spätmittelalterlichen Lebensgewohnheit kennen zu lernen.

Galilei-Straße 21 in 39012 Meran, www.gemeinde.meran.bz.it, Tel. +39 329 018 6390

» **Frauenmuseum Meran**

Das Museum beschreibt mit Alltagsgegenständen, Kleidung, Accessoires und kuriosen Utensilien die Geschichte der Frau und ihre Rolle in der Gesellschaft von der Vergangenheit bis heute. Jährliche frauenspezifische Sonderausstellungen.

Meinhardstr. 2 in 39012 Meran (oberstes Stockwerk),
www.museia.it, Tel. +39 0473 231 216

SCHLECHT-
WETTER-
TIPP

MERAN2000

» **Outdoor Kids Camp und Alpin Bop**

An der Bergstation der Seilbahn Meran2000 finden abenteuerlustige Kids einen großen Spielplatz perfekt zum Trainieren von Kraft, Balance und Geschicklichkeit. Das Outdoor Kids Camp ist täglich geöffnet und frei zugänglich. Im Sommer sorgt zudem die 1,1 km lange Schienenrodelbahn bei Erwachsenen und Kindern für ein unvergessliches Erlebnis.

Talstation der Bergbahn Meran2000: Naifweg 37 in 39012 Meran,
www.meran2000.com, Tel. +39 0473 234 821. Alternativ von Falzeben in Hafing mit der Umlaufbahn Falzeben hinauf zur Bergstation.

TIPP
FÜR
KIDS

in Naturns

» Prokulus Kirche

Die aus dem 7. Jh. stammende Kirche birgt im Inneren die ältesten Fresken, die bis heute auf dem gesamtdeutschen Boden gefunden wurden. Zudem beeindruckende gotische Freskenzyklen.

St.-Prokulus-Straße 1A in 29025 Naturns, www.prokulus.org

» Prokulus Museum

Das unterirdisch angelegte Museum direkt gegenüber der Kirche St. Prokulus zeigt die Geschichte von Naturns und Prokulus von der Spätantike über das Frühmittelalter bis hin zur Gotik und der Zeit der Pest im 17. Jh.

St.-Prokulus-Straße 1A in 29025 Naturns, www.prokulus.org,
Tel. +39 0473 673 139

» MMM – Messner Mountain Museum Juval

Das Schloss Juval wurde von Hugo von Montalban um 1278 auf einem prähistorischen Siedlungsplatz erbaut. Das Museum ist dem „Mythos Berg“ gewidmet und beherbergt mehrere Kunstsammlungen. Eine einmalige Tibetica-Sammlung, Kulturgegenstände aus Afrika, Indien und Nepal bezeugen die religiöse Dimension der Berge.

Geöffnet vom 4. Sonntag im März bis zum 1. Sonntag im November; mittwochs geschlossen.

Juval 3 in 39020 Kastelbell-Tschars, www.messner-mountain-museum.it,
Tel. 39 0471 631 264 / +39 348 443 3871

in Rabland

» Museum Eisenbahnwelt Rabland

Mit ca. 20.000 Stück beinhaltet die Eisenbahnwelt eine der größten privaten Modelleisenbahnsammlungen Europas. Mittelpunkt des Museums ist die faszinierende und detailverliebte Miniaturlandschaft Südtirols sowie eine Phantasielandschaft im Maßstab 1:87.

Geroldplatz 3 in 39020 Rabland/Partschins,
www.eisenbahnwelt.eu, Tel. +39 0473 521 460



in Schenna

» Schloss Schenna

Als Wohnsitz der Herren von Schenna um 1350 erbaut, erwarb es 1844 Erzherzog Johann von Österreich, der es später seinen Nachkommen, den Grafen von Meran, vererbte, die es auch heute noch besitzen. Reichhaltige Waffensammlung, sehenswerter Renaissancesaal mit Fayenceofen (Anfang 18. Jh.), Gemäldegalerie.

Geöffnet von der Karwoche bis Allerheiligen von Dienstag bis Freitag; nur mit Führungen zu besichtigen.

Schlossweg 14 in 39017 Schenna, www.schloss-schenna.com, Tel. +39 0473 945 630

» Mausoleum

Neugotische Grabstätte von Erzherzog Johann und seiner Familie am Kirchenhügel von Schenna.

Karwoche bis Allerheiligen dienstags und donnerstags geöffnet.

Kirchweg in 39017 Schenna, www.schloss-schenna.com, Tel. +39 0473 945 630



in Tscherm's

» Erlebnis Kränzelhof – 7 Gärten

Wunderschön gelegene Anlage beim Ansitz Kränzelhof. Die 7 Gärten wurden 2006 als lebendes Kunstwerk eröffnet und zeigen neben Amphitheater, Terrassen, Wasserlandschaften einen Irrgarten aus Weinreben als Herzstück. Künstlerische und landschaftsgärtnerische Attraktionen in den Gärten, sowie wechselnde Kunstausstellungen in der „Miil“ ergänzen diese besondere Hofanlage.

Gampenstr. 1 in 39010 Tscherm's, www.kraenzelhof.it, Tel. +39 0473 564 549

» Schloss Lebenberg

Das Schloss – erbaut im 13. Jh. von den Herrn von Marling – gilt als einer der schönsten Ansitze im Burggrafenamt. Ausgedehnte Burganlage mit dreigeschossiger Kapelle aus dem 14. Jh., malerische Innenhöfe, französischem Ziergarten, Spiegelsaal im Rokostil und Rittersaal mit Stammbaum der Familie Fuchs. April bis Oktober geöffnet, sonntags geschlossen.

Lebenbergstraße 15 in 39010 Tscherm's,
www.lanaregion.it/castellebenberg, Tel. + 39 0473 561 425



in Unsere Liebe Frau im Walde

» Gampenkun'er

Gleich hinter dem Scheitelpunkt am Gampenpass befindet sich eine der größten Bunkeranlagen Südtirols. Als zweiter Abwehrwall gedacht, beherbergt er heute eine Fotoausstellung zum Bau der Gampenstraße 1935-1939 und eine umfangreiche Mineraliensammlung. Das Klima im Bunker ist ideal für die Reifung von Käse. So bekommt hier der „Monte Mais Kofel“ Käse aus Nonsberger Heumilch seinen ausgezeichneten Geschmack.

Geöffnet von April bis Oktober.

Gampenpass in 39010 Unsere l. F. i. W., www.gampengallery.it,
Tel. +39 0463 800 023 / +39 0463 886 321

**Weitere Sehenswürdigkeiten und Ausflugstipps
auf www.tisensprissian.com/tipps-umgebung**





Veranstaltungen & Führungen

In Tisens-Prissian finden rund ums Jahr Veranstaltungen und Feste statt, im Zeichen von Genuss, Wohlbefinden und Kultur: von den Gesundheitswochen TESANA – AusZEIT für Dich im Frühjahr bis zu den Kastanientagen KESCHTNRIGGL im Herbst.

Von kurzen Wanderungen durch die geschichtlich interessanten Dörfer über Weinverkostungen und Ausflüge in die Welt der Kulinarik bis hin zu ausgefallenen Konzerten und traditionellen Festen ist für jeden etwas dabei.

Alle Termine auf www.tisensprissian.com/veranstaltungen





Nützliche Hinweise

Informationen zur Anreise

MIT DEM BUS

» **Meraner Land Express** (Reisebus ab München ZOB)

An- und Abreisemöglichkeit mit einem Reisebus von/bis München von/bis zur Unterkunft in Tisens-Prissian

Zeitraum: März-November | Reisetage: Mittwoch und Samstag

Buchung und Informationen: Tourismusverein Tisens-Prissian, info@tisensprissian.com, Tel. +39 0473 920 822

» **Südtirol-Express** (Reisebus ab St. Gallen, Winterthur, Zürich nach Meran HBF)

An- und Abreisemöglichkeit mit einem Reisebus aus der/in die Schweiz von/bis Meran HBF.

Zeitraum: April bis Oktober | Reisetag: Samstag

Info und Buchung: Südtirol Express, Tel. +41 (0)712 981 111, www.suedtirolexpress.ch

» **Flixbus - MeinFernbus**

Täglicher Bustransfer von verschiedenen deutschen und österreichischen Städten über Innsbruck nach Südtirol. Die Haltestelle Lana (Lido) liegt ca. 10 km von Tisens-Prissian entfernt. Information und Buchung www.flixbus.de.

Transfer ab Haltestelle des Fernbusses in ausgewählte Zielorte in Meran und Umgebung unter www.suedtiroltransfer.com buchbar.

MIT DEM FLUGZEUG DIREKT NACH/VON BOZEN

Ab Berlin, Düsseldorf und Hamburg durch die Fluglinie SkyAlps, www.skyalps.com

Weitere Informationen zum Airport Bozen www.bolzanoairport.it

FLUGHAFENTRANSFER

» Südtirol Bus

Der Südtirol Bus fährt mehrmals täglich und verbindet die Flughäfen München, Innsbruck, Venedig, Treviso, Bergamo, Verona und Mailand mit Ihrem Reiseziel in Südtirol. Informationen und Buchung www.suedtirolbus.it

» Transfer vom Flughafen Verona nach Südtirol

Von April bis Oktober Flug von Köln/Bonn nach Verona und anschließend Transfer nach Südtirol.

Info und Buchung: Tourismusverein Schenna, Tel. +39 0473 945 669, flug@schenna.com

MIT DER BAHN

Von Deutschland, Österreich und der Schweiz über den Brenner nach Bozen. Entsprechende Bahnverbindungen finden Sie beispielsweise auf www.trainline.com.

Die beste Verbindung von Bozen nach Tisens-Prissian finden Sie an besten unter www.suedtirolmobil.com.

Vom Bahnhof Meran und Bahnhof Bozen sind auch Transfers direkt in Ihre Unterkunft in Tisens-Prissian über www.suedtiroltransfer.com buchbar.

MIT DEM WOHNWAGEN

Aufgrund der Engstelle bei der Alten Steinbrücke in Prissian und im Dorfzentrum von Tisens, wird eine Anreise mit einem längeren Wohnmobil über Lana und Gampenstraße nach Tisens dringend empfohlen.

Weitere Informationen zur Anreise nach Meran und Umgebung finden Sie www.tisensprissian.com/anreise



Mobilität & Vorteilskarten

ÖFFENTLICHE BUSSE IN TISENS-PRISSIAN

» Linie 216:

Vilpian/Nals – Prissian – Tisens – Naraun – Lana

» Linie 246:

Fondo – Gampenpass – Lana – Meran

SÜDTIROL GUEST PASS

Der Südtirol Guest Pass ist der Fahrschein für alle öffentlichen Verkehrsmittel in Südtirol, inklusive der öffentlichen Seilbahnen (siehe S. 48). Dieser Pass wird den Gästen als besondere Inklusivleistung von aus gewählten Gastgebern ausgehändigt bzw. per E-Mail übermittelt. Im Feriengebiet Tisens-Prissian steht der Südtirol Guest Pass allen Feriengästen jener Beherbergungsbetriebe, die Mitglied beim Tourismusverein Tisens-Prissian sind, kostenlos zu, da die Finanzierung durch Beiträge dieser Mitglieder erfolgt. Gäste, die in einem Betrieb nächtigen, der kein Mitglied des Tourismusvereins Tisens-Prissian ist, haben kein Anrecht auf den Südtirol Guest Pass. Siehe www.tisensprissian.com/SuedtirolGuestPass



Für die Beförderung von Fahrrädern und großen Hunden muss ein zusätzliches Ticket gekauft werden, siehe unten.

FAHRPLÄNE UND TICKETS

Alle Fahrpläne, Verbindungen und Tickets z.B. für Hunde und Fahrräder finden Sie auf www.suedtirolmobil.info oder unter der kostenlosen App Suedtirolmobil im App Store bzw. bei Google Play





Geschäfte & Dienstleister

| | Telefonnummer | Lageplan | Seite |
|---|-------------------|----------|-------|
| Apotheke Hippolyt | +39 0473 927 084 | H6 208 | 59 |
| 1. Bauernbäckerei Tisens | +39 335 831 8631 | E/F7 156 | 60 |
| Bäckerei Zöggeler | +39 0473 920 520 | G6 210 | 60 |
| Blumen Pichler | +39 339 603 8019 | H6 230 | 59 |
| Castel Fahlburg (Eventlocation) | +39 0473 920 930 | D7 101 | 58 |
| Castel Katzensungen (Eventlocation) | +39 0473 927 018 | D8 144 | 58 |
| Gsund versorgt – natürlich selbstgemacht | +39 349 1635 049 | C2 272 | 62 |
| Happy Bee – where energy flows | +39 333 3837 555 | | 59 |
| Hofkäserei Laugenspitz | +39 331 483 544 1 | E3 271 | 60 |





| | Telefonnummer | Lageplan | Seite |
|-----------------------------------|----------------------|-----------------|--------------|
| Hofladen Anstitz Lidl | +39 333 4667 188 | D7 143 | |
| Imkerei Troger Kofler | +39 392 263 643 0 | D2 266 | 61 |
| Nairz (Tisner Speck) | +39 335 7079 174 | I6 257 | 61 |
| NAVES Lebensmittelgeschäft | +39 0473 055 556 | G6 213 | |
| Tisner Reisen | +39 0473 927 125 | I6 267 | 58 |
| Weingut Großkemat | +39 339 842 292 0 | C8 111 | 61 |

Mehr Informationen zu den Betrieben
von Tisens-Prissian auf
www.tisensprissian.com/geschaefte





Gastronomie

TISENS

| | Telefonnummer | Lageplan | Seite |
|----------------------------------|------------------|----------|-------|
| Café Restaurant Camping Tisens | +39 0473 927 131 | G7 232 | 52 |
| Café Restaurant Hotel Hillebrand | +39 0473 920 988 | G6 202 | 53 |
| Restaurant Pizzeria Tisene | +39 0473 920 925 | G6 203 | 56 |
| Restaurant Zum Löwen | +39 0473 920 927 | G6 250 | 57 |

PRISSIAN

| | | | |
|--------------------------------|------------------|--------|----|
| Gasthof Prissianerhof | +39 0473 920 828 | E7 104 | 55 |
| Gourmetstube Peter&Paul | +39 0473 920 901 | E7 135 | |
| Restaurant Hotel Tirolensis | +39 0473 920 901 | E7 135 | 56 |
| Restaurant Pizzeria Zur Brücke | +39 0473 920 914 | D7 105 | 57 |
| Gasthof zum Mohren | +39 0473 920 923 | D7 102 | 57 |

GRISSIAN

| | | | |
|----------------------|------------------|--------|----|
| Café Grissianerhof | +39 0473 920 823 | B6 137 | 53 |
| Gasthaus Schmiedlhof | +39 0473 920 993 | B6 106 | 55 |
| Schmiedlalm | +39 338 137 5769 | B5 107 | 55 |

NARAUN

| | | | |
|-----------------------------|------------------|--------|----|
| Gasthaus Hippolyt | +39 0473 420 037 | K6 238 | 53 |
| Buschenschank Hofstätterhof | +39 0473 920 767 | J5 249 | 54 |
| Jausenstation Obertalmühle | +39 0473 568 133 | K5 241 | 54 |
| Gasthaus Völlaner Badl | +39 0473 568 059 | K4 237 | 56 |

GFRILL

| | | | |
|-----------------------|------------------|--------|----|
| Restaurant Bad Gfrill | +39 0473 921 018 | C2 258 | 52 |
| Gasthof Gfrillerhof | +39 0473 920 936 | E3 240 | 52 |
| Gfrillner Laugenalm | +39 339 643 1582 | | |

PLATZERS

| | | | |
|-------------------|------------------|--------|----|
| Berggasthaus Natz | +39 0473 920 938 | G2 252 | 54 |
|-------------------|------------------|--------|----|

Alle Ruhetage, Öffnungszeiten und weitere Informationen auf www.tisensprissian.com/restaurants



Index und Infos von A-Z

ANREISE MIT DEM BUS

Siehe Seite 37

ANREISE MIT DEM FLUGZEUG

Siehe Seite 37

ANREISE MIT DER BAHN

Siehe Seite 38

ANSITZE IN TISENS-PRISSIAN

Siehe Seite 15-16

APOTHEKE

» **Apotheke Hippolyt** in Tisens, Tiroler Straße 55, Lageplan: H6 208,

Tel. +39 0473 927 084

Siehe Seite 59

ARZT

» **Dr. Hillebrand** (Allgemeinmediziner)

in Tisens, Weite-Wiesen-Weg 2,

Lageplan: G7, Tel. +39 0473 920 722

Informationen zur Ordination:



AUSFLUGSFAHRTEN – TAGESAUSFLÜGE IN UND UM SÜDTIROL

» **Tisner Shuttle & Reisen**, Handwerkerzone 11, Lageplan: I6 267,

info@tisnerreisen.it, www.tisnerreisen.it,

Tel. +39 0473 927 125 / +39 335 773 3075

Siehe Seite 58

AUSFLUGSTIPPS

Siehe Seite 30-35

AUTOVERMIETUNG

» Autohaus Götsch Meran

Reichstr. 78 in 39012 Meran/Sinich, www.autogoetsch.it/autoverleih,
Tel. +39 0473 212 219

» Avis

Avis Bolzano, Galvanistr. 1F in 39100 Bozen, Tel. +39 0471 212 560
Avis Meran, A. Brogliati Str. 7 in 39012 Meran, Tel. +39 0471 212 560
www.avis.de

» TOPrent Nals

Zollstr. 7 in 39010 Nals, www.toprentnals.it,
Tel. +39 0471 679 267 / +39 338 375 9500

» Europcar

Direkt beim Flughafen Bozen, Francesco Baracca Str. 1 in 39100 Bozen,
www.europcar.it, Tel. +39 0471 252 152

» Hertz

Direkt beim Flughafen Bozen, Francesco Baracca Str. 1 in 39100 Bozen,
www.hertz.it, Tel. +39 0471 254 266

BADESEEN

Siehe Seite 26

BAHNVERBINDUNGEN

Zugfahrpläne erhalten Sie beim Tourismusverein, bei Info Mobilität:
Tel. 840 000 471 (Grüne Nummer) oder auf www.suedtirolmobil.info.
Informationen zu den Staatsbahnen: www.trenitalia.com. Internationale
Bahnverbindungen auf www.trainline.com.

BANK

» **Raiffeisenkasse in Tisens**, Rathausplatz 4, Lageplan: H6, Tel. +39 0473 927 929

» **Raiffeisenkasse Filiale in Prissian**, Gerbergasse 1/A, Lageplan: D7,
Tel. +39 0473 920 555

BEACHVOLLEYBALL

Siehe > **Sportzone Tisens**, Seite 25

BIBLIOTHEK

» **Öffentliche Bibliothek** in Tisens, Rathausplatz 6, Lageplan: G6,
www.biblio.bz.it/tisens, Tel. +39 0473 927 091

BIKEN / BIKESHUTTLE

Siehe Seite 26-27

BURGEN UND SCHLÖSSER IN TISENS-PRISSIAN

Siehe Seite 12-14

BUS – LINIENBUS

Siehe Seite 39

DIALYSEZENTRUM LANA

» Bozner Str. 15/4 in 39011 Lana, www.dialysesuedtirol.com,

Tel. +39 0473 693 385

Informationen und Buchungen der Feriodialyse bei Herrn Alex Losa,

Mobil +39 324 097 9644, info@dialysesuedtirol.com

DIENSTLEISTER

Siehe Seite 40-41

E-AUTOLADESTATION

Die Stromtankstelle in Tisens befindet sich am Parkplatz gegenüber der Apotheke Hippolyt, Tiroler Straße 55, Lageplan: G7

FACHSCHULE TISENS

» Die Fachschule für Hauswirtschaft und Ernährung Tisens ist ein Treffpunkt für all jene Personen, die gern innovative Angebote gestalten, um Lebensqualität, Gesundheit und Wohlbefinden zu erhalten und zu verbessern. Die Fachschule Tisens bietet eine drei- bis vierjährige praxisorientierte Berufsausbildung für Agrotourismus, Ernährungswirtschaft und Hauswirtschaft mit breitgefächerter Allgemeinbildung. Im Mittelpunkt stehen praktisches Arbeiten, fächerübergreifender Unterricht und kooperative Lernmethoden auf der Grundlage eines kompetenzorientierten Lehrplanes. Die Schule bereitet auf die Arbeitswelt und ein eigenständiges Leben vor. Die Fachschule Tisens ist eine Vollzeitschule, die nach dem Abschluss der Mittelschule bis zur Matura besucht werden kann. Im angeschlossenen Heim erleben die Studierenden Gemeinschaft und pflegen die Kultur zwischen Tradition und Fortschritt. Die Weiterbildungsveranstaltungen, die beruflichen Spezialisierungskurse und die Beratung gehören zum breit gefächerten Bildungsangebot der Schule und sind für alle Interessierten zugänglich.

Fachschule Tisens, Frankenbergweg 45, www.fachschule-tisens.it,

Tel. +39 0473 920 962

Lageplan: F8 270

FACEBOOK

Werden Sie Fan unserer Feriengemeinde Tisens-Prissian!

» www.facebook.com/tisens.prissian



FAHRRADFAHREN

Siehe Seite 26-27

FUNDAMT

www.fundinfo.it

Gefundene Gegenstände bitte im Gemeindeamt in Tisens melden!

FUSSBALLPLATZ

Siehe > **Sportzone Tisens**, Seite 25

» Ein weiterer kleiner Kunstrasenplatz befindet sich direkt bei der Grundschule in Tisens, Lageplan G7, und kann außerhalb der Schulzeiten kostenlos genutzt werden.

GASTRONOMIEBETRIEBE

Siehe Seite 42

GEMEINDE

» **Gemeindeamt in Tisens**, Rathausplatz 1, Lageplan: G6,

www.gemeinde.tisens.bz.it, Tel. +39 0473 920 922

GESCHÄFTE

Siehe Seite 40-41

GOLF

Siehe Seite 27

GOTTESDIENSTE

» **Katholische Gottesdienste in der Gemeinde Tisens**

Siehe www.gemeinde.tisens.bz.it

» **Evangelische Gottesdienste in Meran**

Siehe www.ev-gemeinde-meran.it

HALLENBÄDER

Siehe Seite 25

HOCHSEILGÄRTEN

Siehe Seite 27

HUNDEHALTUNG IN ÖFFENTLICHEN BEREICHEN

Hunde müssen in öffentlichen Verkehrsmitteln und Lokalen an der Leine geführt werden und einen Maulkorb tragen. Hundeeigentümer tragen die Verantwortung dafür, dass die Exkremente der Tiere entfernt werden. Gassiboxen zu diesem Zweck findet man beim Campingplatz in Tisens und dessen näherer Umgebung und beim Kinderspielplatz in Prissian. Bitte verschmutzen Sie nicht durch Hundekot oder durch die Gassi-Säcke die Felder und entsorgen Sie den Kot ordnungsgemäß!

Siehe Lageplan: E7, F7, G7, H7, H8

INSTAGRAM

Werden Sie Fan unserer Feriengemeinde Tisens-Prissian!

» www.instagram.com/tisens.prissian

Gerne können Sie unsere Hashtags

#lovetisensprissian und #feeltisensprissian

verwenden oder uns verlinken @tisens.prissian.

Wir reposten Ihren Beitrag gerne!



INTERNETZUGANG / W-LAN

» W-Lan-Zugang: öffentliche Bar Freibad/Camping Tisens, Frankenbergweg 23,
Lageplan: G8, www.camping-tisens.com, Tel. +39 0473 927 131

Siehe Seite 52

KINDERSPIELPLÄTZE

Siehe Seite 29

KIRCHEN UND KAPELLEN IN TISENS-PRISSIAN

Siehe Seite 8-11

KLETTERN

Siehe Seite 27

KNEIPP-ANLAGE IN PRISSIAN

Siehe Seite 19

KRANKENHÄUSER

» **Krankenhaus Meran**, Rossini-Straße 5 in 39012 Meran,
Tel. +39 0473 263 333

» **Krankenhaus Bozen**, Lorenz-Böhler-Str. 5 in 39100 Bozen,
Tel. +39 0471 908 111

MÄRKTE

» **Tisner Bauernmarkt** jeden Mittwoch von April bis Oktober

» **Wochenmärkte**

Montag Terlan und Eppan/St.Pauls

Dienstag St. Michael/Eppan und Meran, Praderplatz (kleiner Markt)

Mittwoch Kaltern

Donnerstag Girlan/Eppan und Bozen, Rovigostraße/Matteottiplatz

Freitag Lana, Parkplatz am Lorenzerweg und Meran, Praderplatz

Samstag Bozen, Siegesplatz und Naturns, Rathausplatz

» **Bauernmärkte**

Dienstag Lana, Parkplatz am Lorenzerweg

Freitag Nals

Samstag Meran, Obere Freiheitsstraße und Lana, Angerweg und Naturns,
Burggräfler Platz

» **Flohmärkte**

Jeden letzten Samstag im Monat Meran, Winterpromenade (Nähe
Wandelhalle)

Unregelmäßig am Samstag, Meinhardtstr. 172 (Nähe Praderplatz)

NOTRUFNUMMER



ÖFFENTLICHE SEILBAHNEN

In Südtirol gibt es 5 öffentliche Seilbahnen, die mit dem Südtirol Guest Pass kostenlos benutzt werden können:

» **Seilbahn Burgstall-Vöran**

» **Seilbahn Vilpian-Mölten**

» **Bozen-Kohlern**

» **Bozen-Ritten**

» **Standseilbahn auf die Mendel**

Mit dem Südtirol Guest Pass ebenfalls kostenlos ist die Schmalspurbahn am Ritten.

PARAGLEITEN

Siehe Seite 27-28

PFARRAMT

» **Pfarramt in Tisens**, Dekan-Johann-Kerschbaumer-Platz 1, Lageplan: H6,
Tel. +39 0473 920 926

PILZESAMMELN

Pilze dürfen nur an geraden Tagen zwischen 7 und 19 Uhr gesammelt werden, nachdem zuvor die Fixgebühr online bezahlt wurde. Höchstens 1 kg pro Tag und Person über 14 Jahre.

Weitere Informationen auf der Homepage der Gemeinde Tisens
www.gemeinde.tisens.bz.it

POLIZEI

» **Carabinieristation in Tisens**, Frankenbergweg 12, Lageplan: G6,
Tel. +39 0473 920 921

POSTAMT

» **Postamt in Tisens**, Tiroler Straße 45, Lageplan: G6, Tel. +39 0473 920 919

RAFTING

Siehe Seite 28

REHABILITATIONSZENTRUM „SALUS CENTER“

» **Privatklinik mit Rehaausrichtung**

Im Salus Center wird die Rehabilitation onkologischer, pneumologischer, neurologischer und kardiologischer Krankheiten, von Krankheiten des Knochen-Muskelsystems, von Ödemkrankheiten und von anderen Pathologien durchgeführt. Es werden Patienten behandelt, die in der postakuten Phase der Erkrankung eine Rehabilitation benötigen, als auch Patienten mit chronischen Erkrankungen, die ein Rehapotential aufweisen.

Salusweg 21, Lageplan: E7 157, www.saluscenter.it, Tel. +39 0473 920 943

REITEN

Siehe Seite 28

RESTAURANTS

Siehe Seite 42

SCHLÖSSER UND BURGEN IN TISENS-PRISSIAN

Siehe Seite 12-14

SCHWIMMEN

Siehe Seite 25-26

SHOPPING

Siehe Seite 40-41

SKATEN

Siehe > **Sportzone Tisens**, Seite 25

TAXI

» **Tisner Shuttle & Reisen**, Handwerkerzone 11, Lageplan: 267 I6,
www.tisnerreisen.it, Tel. +39 0473 927 125 / +39 335 773 3075
Siehe Seite 58

TELEFONVORWAHLNUMMERN

D 0049, **A** 0043, **CH** 0041, **B** 0032, **LUX** 00352, **F** 0033, **NL** 0031, **GB** 0044;
Wichtig: die 0 (Null) der jeweiligen Ortsvorwahl entfällt, z.B. 0049/89-.
Vorwahl nach Italien: 0039. Hier muss die 0 (Null) mitgewählt werden,
z.B.: 0039/0473-.

TENNIS

» **Tennisplatz bei der Sportzone Tisens**, siehe Seite 25
» **Tennisanlage beim Alpwelldhotel Burggräfler**, Tisens 40/A,
Frankenbergweg 27, Lageplan: G8 212
Informationen und Anmeldung: Tel. +39 0473 920 981, www.burggraefler.com

THEMENWEGE

Siehe Seite 20-24

TIERARZT

» **Tierklinik Tscherms – Dr. Karl von Pfeil**, Gampenstr. 1, 39010 Tscherms,
Tel. +39 0473 565 350, im Notfall: Tel. +39 335 624 8866,
www.tierklinik-tscherms.com
» **Tierklinik Marling**, Palladestr. 30/1, 39020 Marling,
Tel. +39 0473 447325, im Notfall: +39 338 774 4297, www.clinicamarleno.it

TIERWELT RAINGUTHOF

Siehe Seite 29

TOILETTE

» **Öffentliche Toilette in Tisens**, im Friedhofsareal der Pfarrkirche Tisens, Dekan-Johann-Kerschbaumer-Platz 2, Lageplan: G6

VERANSTALTUNGEN

Siehe www.tisensprissian.com/veranstaltungen

VERKEHRSMELDEZENTRALE BOZEN

www.provinz.bz.it/vmz, Tel. +39 39 0471 200 198

VERSOALN-REBE

Siehe Seite 18

VORTEILSKARTEN

Siehe Seite 39

WANDERKARTEN

Panoramakarte mit Wandervorschlägen und maßstabgetreue Karten sind im Tourismusbüro in Prissian und Tisens erhältlich.

WETTERBERICHT

wetter.provinz.bz.it, Telefonauskunft Wetter:

Tel. +39 0471 270 555 / +39 0471 271 177

Für die kostenlose Südtirol Wetter App
dem QR-Code folgen:



ZUGFAHRPLÄNE

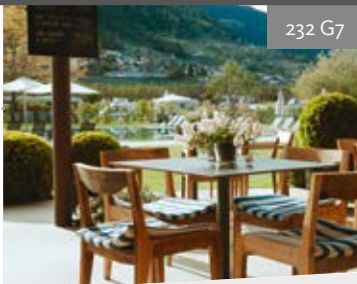
Siehe > **BAHNVERBDINDUNGEN**

★★★★ Restaurant-Café
Camping und Schwimmbad
Tisens

232 G7

Fam. Arquin
Frankenbergweg 23
39010 Tisens

Tel. +39 0473 927 131
Mobil/Cell. +39 328 0173571
info@camping-tisens.com
www.camping-tisens.com



Mittags und abends servieren wir feine Gerichte aus der italienischen Küche und echte Klassiker aus Südtirol. Dabei legen wir persönlich Wert auf Qualität. Erzeugnisse lokaler LandwirtInnen finden ebenso Einzug in unsere Küche wie Spezialitäten aus allen Regionen Italiens.



Restaurant
BAD GFRILL

258 C2

Fam. Piazzai
Gampenpassstraße 40
39010 Tisens/Gfrill

Tel. +39 0473 921 018
badgfrill@rolmail.net
www.badgfrill.com



Typische Tiroler Gerichte raffiniert zubereitet, aber auch mediterrane Küche mit Kräutern und Aromen.

Durchgehend bis 17 Uhr warme Küche, Eisbecher und Torten.
Montag und Dienstag Ruhetag



Gasthof
GFRILLERHOF

240 E3

Fam. Piazzai
Gampenpassstraße 15A
39010 Tisens/Gfrill

Tel. +39 0473 920 936
gfrillerhof@gmail.com
www.gfrillerhof.com



Traditionelle Südtiroler Gerichte und mediterrane Klassiker, die mit regionalen, saisonalen und teils hofeigenen Produkten zubereitet werden.



Café Bar GRISSIANERHOF

137 B6

Fam. Malleier
Grissianer Straße 12
39010 Tisens/Grissian

Tel. +39 0473 920 823
Mobil/Cell. +39 366 312 2703
info@grissianerhof.com
www.grissianerhof.com



Genießen Sie erfrischende Getränke, Kaffee, hausgemachte Kuchen, leckere Eisbecher, Speck und Käse auf unserer Panoramaterasse.

Mittwoch Ruhetag



Café Restaurant HOTEL HILLEBRAND

202 G6

Fam. Hillebrand
Tiroler Straße 6
39010 Tisens

Tel. +39 0473 920 988
info@hillebrand.it
www.hillebrand.it



Wir freuen uns auf Ihren Besuch und verwöhnen Sie mit Genuss und Gastfreundschaft.



Gasthaus HIPPOLYT

238 K6

Fam. Pixner
Gampenpassstraße 6
39010 Tisens/Naraun

Tel. +39 0473 420 037
info@gasthaus-hippolyt.it
www.gasthaus-hippolyt.it



Gasthaus
Hippolyt

Das restaurierte Gasthaus Hippolyt, gleich neben der idyllischen St.-Hippolyt-Kirche mit herrlichem Panoramablick, gemütlicher Gaststube, Bar und Sonnenterrasse in Naraun.



Buschenschank HOFSTÄTTERHOF

249 J5

Fam. Gassebner
Obernarauner Weg 11
39010 Tisens/Naraun

Tel. +39 0473 920 767
www.hofstaetterhof.it



April – Juni und August – November; Mo 11.00 bis 21.00 Uhr,
Mi – So 11.00 bis 23.00 Uhr; Dienstag Ruhetag

Für unsere Veranstaltungen wie Knödeltag,
Grillabend und Törggelen weitere Informationen unter
www.hofstaetterhof.it – facebook – instagram



Berggasthaus NATZ

252 G2

Fam. Lochmann
Platzerer Straße 28
39010 Tisens/Platzers

Tel. +39 0473 920 938
berggasthaus_natz@ymail.com
www.berggasthausnatz.it



Unser Gasthaus ist ideal für alle, die in herrlicher Lage traditionelle Südtiroler Küche genießen möchten. Auf der großen Sonnenterasse mit herrlichem Panorama, im „Tiefen Keller“ oder im „gemütlichen Stübele“ finden Sie die idealen Räumlichkeiten für jegliche Feier. Dienstag Ruhetag.

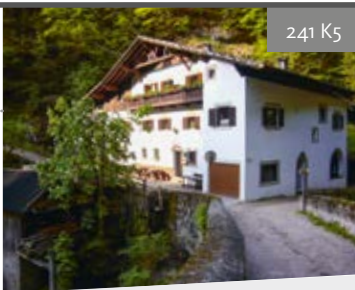


Jausenstation OBERTALMÜHLE

241 K5

Fam. Prinoth
Unternarauner Weg 11
39010 Tisens/Naraun

Tel. +39 0473 568 133
info@obertalmuehle.com
www.obertalmuehle.com



Herzlich willkommen in der Obertalmühle, die seit über 200 Jahren im Besitz der Familie Prinoth ist. Idyllisch gelegen zwischen Tisens, Völlan und Lana, erreichen Sie uns in nur etwa 10 Gehminuten von Völlan oder in rund 20 Gehminuten von der Gampenpassstraße in Naraun.



Gasthof PRISSIANERHOF

104 E7

Prissianer Straße 40
39010 Tisens/Prissian

Tel. +39 0473 920 828
prissianerhof@outlook.com
www.prissianerhof.com



In unserem gemütlichen Garten oder im geräumigen Speisesaal verwöhnen wir Sie gerne mit unseren hausgemachten Tiroler Spezialitäten und leckeren italienischen Gerichten.



Alm SCHMIEDLALM

107 B5

Fam. Klaus Malleier
Grissian
39010 Tisens/Grissian

Tel. +39 338 137 5769
schmiedlalm@gmail.com



Kleine traditionelle Almhütte mit Südtiroler Gerichten.
Geöffnet von Ende April bis Ende Oktober
Kein Ruhetag, täglich geöffnet

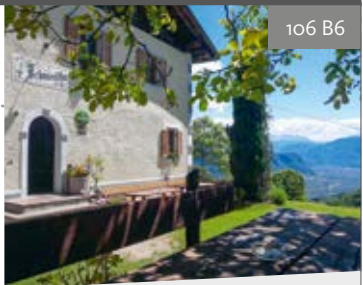


Gasthaus SCHMIEDLHOF

106 B6

Fam. Malleier
Grissianer Straße 10
39010 Tisens/Grissian

Tel. +39 0473 920 993
schmiedlhof@gmail.com



Uriges Bauerngasthaus mit herrlichem Ausblick auf die Dolomiten, traditionelle Tiroler Gerichte.
Dienstag Ruhetag



Restaurant TIROLENSIS

135 E7

Fam. Oberrauch
Salusweg 14
39010 Tisens/Prissian

Tel. +39 0473 920 901
info@tirolensis.com
www.tirolensis.com



Willkommen im Restaurant Tirolensis! Küchenchef Gerardo Tortora verbindet Südtiroler Aromen mit mediterraner Raffinesse. Ein Highlight: die neue Gourmetstube „Peter&Paul“ mit exklusivem Degustationsmenü und erlesener Weinbegleitung.



Restaurant Café Pizzeria TISENE

203 G6

Fam. Heinz Hillebrand
Tiroler Straße 11A
39010 Tisens

Tel. +39 0473 920 925
tisene@rolmail.net



I–XII
Geöffnet: 8–14.30 und 17–23 Uhr
Küche: 12–14 und 17–21.30 Uhr
Pizza: 12–14 und 17–22.30 Uhr
Dienstag Ruhetag



Gasthaus VÖLLANER BADL

237 K4

Fam. Gruber
Obernarauner Weg 14
39010 Tisens/Naraun
Tel. +39 0473 568 059
voellanerbadl@rolmail.net



Freitag Ruhetag

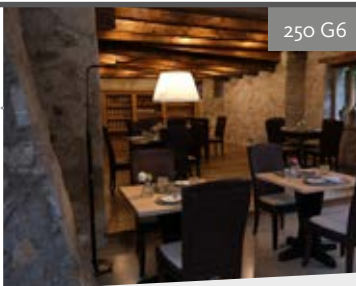


Restaurant ZUM LÖWEN

250 G6

Fam. Matscher
Tiroler Straße 25
39010 Tisens

Tel. +39 0473 920 927
info@zumloewen.it
www.zumloewen.it



Was Sie im Restaurant Zum Löwen erwartet? Eine Küche, die regionale Produkte mit internationalen Einflüssen kombiniert. Inspiriert von den Jahreszeiten. Von hochwertigen, regionalen Zutaten. Von Kräutern, die im Garten vor dem Haus gedeihen. Bodenständig-raffinierte Gerichte.

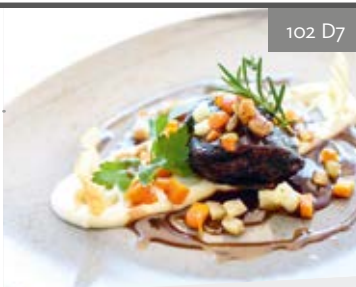


Restaurant ZUM MOHREN

102 D7

Fam. Holzner
Prissianer Straße 4
39010 Tisens/Prissian

Tel. +39 0473 920 923
info@mohren.it
www.mohren.it



Ob bei einem Essen mit der Familie oder mit Freunden, oder bei einem besonders speziellen Anlass – unsere Stuben bieten den idealen Rahmen für unvergessliche Feiern, um in gepflegter und komfortabler Atmosphäre, aufmerksam und mit Charme verwöhnt zu werden.



Restaurant Pizzeria Café ZUR BRÜCKE

105 D7

Fam. Mitterer
Prissianer Straße 2A
39010 Tisens/Prissian

Tel. +39 0473 920 914
restaurant.zurbuecke@bb44.it
www.facebook.com/zurbueckeprissian



Die Chefin des Hauses verwöhnt Sie gerne mit raffinierten und einheimischen Gerichten sowie hausgemachtem Kuchen. Warme Küche & Pizza



Eventlocation
CASTEL FAHLBURG

101 D7

Prissianer Straße 10
39010 Tisens/Prissian

Tel. +39 0473 920 930

Tel. +39 345 251 4581

info@fahlburg.com

www.fahlburg.com



- > Hochzeiten
- > Private Events
- > Business Events
- > Schlossführungen
- > Foto & Film
- > Seminare, Konferenzen und Klausurtagungen



Eventlocation
CASTEL KATZENZUNGEN

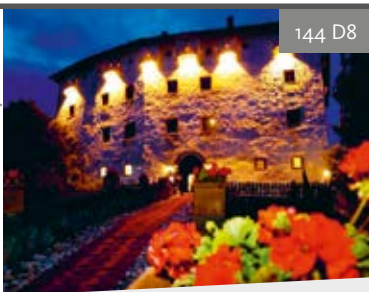
144 D8

Fam. Pobitzer
Sankt-Martin-Str. 15
39010 Tisens/Prissian

Tel. +39 0473 927 018

info@castel.katzenzungen.it

www.castel.katzenzungen.it



Durch seine 800 Jahre alte Geschichte bietet das romantische Renaissance-Schloss Katzenzungen in Prissian Ihnen und Ihren Gästen eine einmalig schöne Atmosphäre und lässt jede Feier zu einem beeindruckenden Erlebnis werden.



- **Busreisen** > Limousine
- **Transfer** > 8 – 50
- **Taxidienst** Sitzplätze
- **Ausflüge**
- **Hochzeiten**

Tisner
Reisen
www.tisnerreisen.it

267 I6

Heidrun Grüner +39 335 77 33 075

Tisens · Gewerbegebiet 11B

info@tisnerreisen.it · Tel. +39 0473 927 125

Reise-
programm
online!



**TISNER
TRANS**

Waren- und Kühltransport

**Wir bringen Ihre Ware
südtirolweit
sicher ans Ziel!**

info@tisnertrans.it

www.tisnertrans.it



Happy Bee where energy flows

Berta Pircher

Tel. +39 333 383 7555
welcome@happy-bee.org
www.happy-bee.org



Waldbaden mit Berta
Expertin für Alpines Waldbaden & NatuResponse® Trainerin
Mai–Oktober, freitags in Tisens
Info & Anmeldung:
www.happy-bee.org/waldbaden



Apotheke HIPPOLYT

Dr. Margot Vinatzer
Tiroler Straße 55
39010 Tisens
Tel. +39 0473 927 084



208 H6

Gerne steht Ihnen unser Team mit fachkundiger Beratung zu Medikamenten, Kosmetik und Nahrungsergänzungsmitteln zur Verfügung. Zudem finden Sie eine große Anzahl an magistralen Zubereitungen direkt aus unserem Labor. Wir freuen uns auf Ihren Besuch!



Blumengeschäft BLUMEN PICHLER

Fam. Pichler
Tiroler Straße 65A
39010 Tisens
Tel. +39 339 603 8019
Tel. +39 346 039 9360
blumen.pichler@rolmail.net
www.bestattung-blumen-pichler.com



230 H6

- › Schnittblumen
- › Pflanzen
- › Geschenkkideen
- › Kerzen



1. BAUERNBÄCKEREI TISENS

156 E/F7

Fam. Gasser
-Weg 3
39010 Tisens/Prissian
Tel. +39 335 8318 631
hannes.gasser@rolmail.net
www.facebook.com/bauernbaeckerei



Geöffnet: Jeden Freitag 15–19.30 Uhr



Bäckerei ZÖGgeler

210 G6

Fam. Zöggeler
Doktor-Heinrich-Steck-Weg 2A
39010 Tisens
Tel. +39 0473 920 520
baeckerei.zoeggeler@rolmail.net
www.brot.st



Geöffnet: ganzjährig
Montag bis Samstag 6–12 Uhr



Hofkäserei LAUGENSPITZ

271 E3

Pircher Tomas & Gitte Gerhart
Gfrillner Weg 5
39010 Tisens/Gfrill
Tel. +39 331 4835 441
gitte_gerhart@web.de
www.facebook.com/Hofkaserei



Wir verarbeiten u. a. die Milch unserer Kühe zu verschiedenen Rohmilch-Käsespezialitäten. Unsere Produkte umfassen Joghurt, Ricotta, Butter, Speck, Salami und Kaminwürsten. Unsere Produkte sind freitags ab Hof von 9 bis 12 Uhr oder nach Vereinbarung erhältlich.



Imkerei
TROGER KOFLER

266 D2

Fam. Troger Kofler
Gampenpassstraße 34
39010 Tisens/Gfrill

Tel. +39 392 263 6430
kofler.troger@gmail.com
www.facebook.com/Imkerei.
Troger.Kofler



Honig und Blütenpollen aus eigener Imkerei



Metzgerbetrieb
NAIRZ
(TISNER SPECK)

257 I6

Nairz Alouis
Gewerbegebiet 10
39010 Tisens

Tel. +39 335 7079 174
info@tisnerspeck.com
www.tisnerspeck.com



Eigene Herstellung von Speck, Schinken und Wurstwaren.

Detailverkauf
Öffnungszeiten: Montag bis Freitag 7–12.30 und 14–16 Uhr



Weingut
GROSSKEMAT

111 C8

Knoll Michael
Wehrburgweg 17
39010 Tisens/Prissian

Tel. +39 339 8422 920
info@grosskemat.it
www.grosskemat.it

G

großkemat

Weingut . Tenute

Jungwinzer Michael begeistert seine Weinwandergäste mit mitreißenden Weinführungen voller Geschichte und Fachwissen, verwandelt sonnengereifte Trauben in elegante Weißweine und bietet diese zusammen mit weiteren hausgemachten Produkten im Hofladen zum Verkauf.



Hofladen
GSUND VERSORGT

272 C2

Stephanie Illmer
Gampenpassstraße 36
39010 Tisens/Gfrill
Tel. +39 349 163 5049
info@gsund-versorgt.it
www.facebook.com/gsoundversorgt



Gsund versorgt – natürlich selbstgemacht, solange der Vorrat reicht. Wir bauen saisonales, regionales Gemüse und Obst an und setzen auf Qualität statt Quantität. Bei uns im Hofladen bekommt man Freiland Eier von glücklichen Hühnern, Gemüse, Obst und unsere so natürlich wie möglich verarbeiteten Produkte.



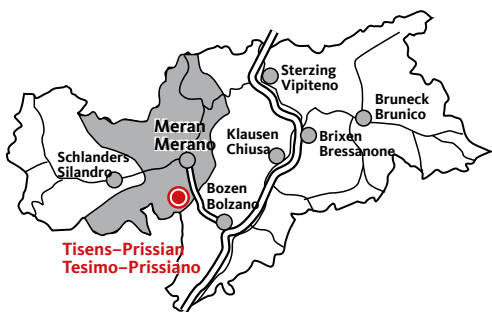
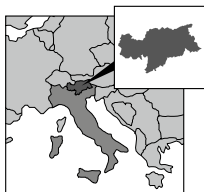
VIGILJOCH

1912 .COM



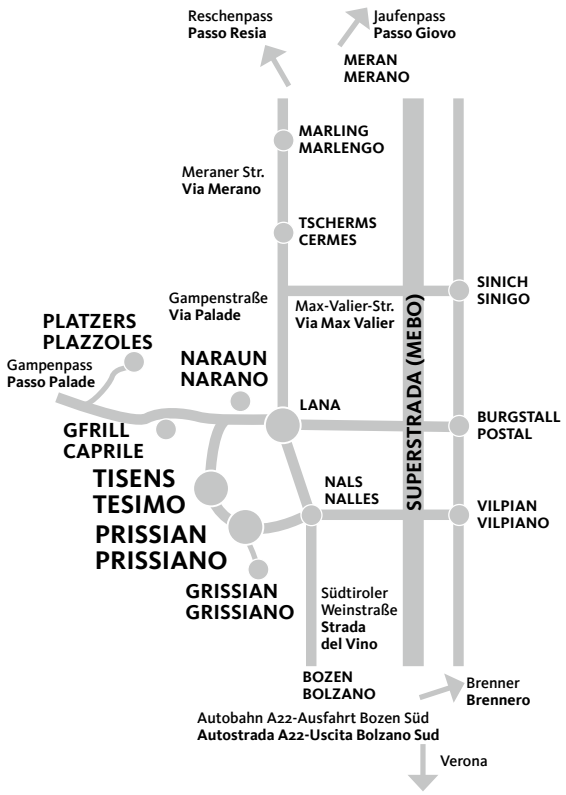
Seilbahn Vigiljoch - Lana
Tel. +39 0473 56 13 33





Entfernungen/Distanze:

BOZEN/BOLZANO ca. 20 km
MERAN/MERANO ca. 16 km





Dem Alltag entfliehen und sich eine Auszeit gönnen. Die Seele baumeln lassen und neue Kräfte sammeln. Damit Sie den Urlaub unbeschwert genießen können, informiert Sie Ihr Raiffeisen-Berater über geeignete Zahlungsmittel, den richtigen Versicherungsschutz und nützliche Reisetipps.

www.raiffeisen.it/tisens



Raiffeisen
Raiffeisenkasse Tisens